


# Jaarstukken 2017



Landschappen  NL



# Algemene inleiding

Er was in 2017 geen ontkomen aan: insecten en biodiversiteit. Het begon voor ons met een prachtig besluit van de Nationale Postcode Loterij om onze aanvraag Wilde Bijenlinie te honoreren. Een ambitieus plan waarin we met partnerorganisaties, waaronder de Natuur- en Milieufederaties, Vlinderstichting en Naturalis, meer foerageer- en nestplekken willen creëren, meer mensen willen betrekken, en gemeenten willen faciliteren ten bate van een bij-vriendelijker beheer. We werken daarbij samen met de collega's van Natuur & Milieu en IVN, die eveneens een bijenprojectvoorstel gehonoreerd zagen. De gezamenlijk inspanning resulteerde in Nederland Zoemt, een sterk nationaal programma, waarbij we hopen echt iets te kunnen betekenen voor wilde bijen, voor insecten. De reuring die medio 2017 ontstond naar aanleiding van wetenschappelijk onderzoek en krantenartikelen over het uitsterven van de insecten, was voor LandschappenNL aanleiding voor een korte maar intense campagne, Code Rood genaamd. Middels samenwerking met de Groene11-collega-organisaties en ca. 30 andere maatschappelijke organisaties, slaagden we erin in korte tijd bijna 20.000 steunverklaringen te verzamelen, en hebben we tijdens een manifestatie op het Plein aan 9 politieke partijen een petitie overhandigt. Met als een van de bijkomende boodschappen dat biodiversiteit a-partij-politiek moet zijn.

Voorlopig hoogtepunt in 2017 was de lancering van het Deltaplan Biodiversiteit, een initiatief vanuit de wetenschap en mede ondertekend door LandschappenNL. Ik ben er trots op dat we hier een significante rol in spelen. En ik hoop van harte dat dit de opmaat is voor een aantal structurele veranderingen in de wijze waarop we in Nederland omgaan met natuur, landbouw en landschap.

En om op dat laatste nog maar eens te hameren: het landschap is de basis. Voor een rijke natuur, maar ook voor een duurzame landbouw. Maar 'landschap' is politiek-bestuurlijk en beleidsmatig gezien nog steeds een verweesd item. Daarom zette LandschappenNL ook in 2017 weer veel energie op het vergroten van de bewustwording van het belang van landschap. Zo organiseerden we een internationale congres, samen met de RCE en het IPO, over de noodzaak van monitoring en landschapsobservatoria. Met deelnemers uit 15 Europese landen een bewijs dat landschap in veel landen op de agenda staat. En we organiseerden, met Groene11-collega-organisaties, LTO en VNO-NCW, het verkiezingsdebat 'Toekomst voor het landelijk gebied'. Later dat jaar riepen we de informateur op toch vooral de natuur niet te vergeten, door ook de maatschappelijke waarde ervan ook te zien (natuurlijk kapitaal). Ook hebben we veel tijd gestoken in de nationale Omgevingsvisie (NOVI), om te zorgen dat natuur

en landschap daar maximaal in 'gezien' worden. En misschien wel het overkoepelende thema voor 2017: de toekomst van de landbouw. We hebben veel aandacht besteed aan en meningen gevormd over de natuur-inclusieve landbouw. Intern en extern, onder andere met collega-organisaties als Boeren Natuur. Dit krijgt zeker vervolg in 2018.

En ten slotte, ook die wil ik u niet onthouden, hebben we in 2017 het belang van natuur voor de gezondheid scherper voor het voetlicht gebracht. Door ons Najaarsymposium te wijden aan het thema 'Natuur & Gezondheid', daar specialisten uit de 'witte wereld' bij te vragen. En door aansluitend een verkenning te starten naar de kansen voor een groen/witte alliantie. Ik hoop u daar in het jaarverslag over 2018 mooie dingen over te kunnen vertellen.

Er was uiteraard nog veel meer. Heel veel zaken die al jaren spelen, en/maar die voor ons van het grootste belang zijn. Zoals het faciliteren van vrijwilligers, het betrekken van burgers, het afronden van het NNN, de weidevogelproblematiek. Maar daarover leest u mee in bijgaand verslag. Ik wens u daarbij veel genoeg en inspiratie.

*Dr ir H.H. (Hank) Bartelink, Directeur-bestuurder LandschappenNL*





# Inhoudsopgave

- > VERSLAG RAAD VAN TOEZICHT
- > JAARVERSLAG
- > FINANCIËEL VERSLAG
- > BIJLAGEN



# Verslag Raad van Toezicht LandschappenNL

Het jaar 2017 was voor de Raad van Toezicht (RvT) een jaar van het nader in de praktijk brengen van het nieuwe governancemodel, passende bij de ambities van het 'nieuwe' samenwerkingsverband LandschappenNL. Grote uitdaging was om de juiste balans te vinden tussen het behoud (en zo mogelijk vergroten) van het gevoelde eigenaarschap van de provinciale (lid-) organisaties enerzijds, en het als RvT maximaal dienstbaar kunnen zijn aan dat samenwerkingsverband anderzijds. Ik denk dat wat die governance aangaat, we kunnen terugkijken op een geslaagd jaar. Dat gevoel werd bevestigd in een sessie die de RvT eind 2017 organiseerde, waarin de leden van de RvT gezamenlijk en met de directeur-bestuurder de bestuurlijke ervaringen van de afgelopen maanden evalueerden en vooruitkeken. Ook werden in de laatste dagen van december de besluiten genomen de 'oude' stichtingen (Landschapsbeheer Nederland en De12Landschappen) op te heffen en dat zo spoedig mogelijk te doen. Dat getuigt mijns inziens van veel vertrouwen in elkaar en van geloof in de samenwerking.

Tegelijkertijd hebben we als RvT het voortouw genomen bij de gesprekken over het verder inhoud geven aan ons samenwerkingsverband. Immers, met een goede governance-structuur alleen, is de bezieling nog geen automatisme.

Ik ben dan ook erg content met het feit dat we andermaal hebben kunnen constateren dat de bestuurlijke ontmoeting er toe doet. Men is nieuwsgierig naar elkaar; gunnen, delen en vertrouwen zijn aan de orde. Maar om 20 provinciale organisaties het gevoel te laten behouden dat het samenwerkingsverband van henzelf is, vraagt om inspanning. De RvT zal zich dan in 2018 ook, net als in 2017, inzetten voor het organiseren van themabijeenkomsten en andere inhoudelijke ontmoetingen met en voor de provinciale besturen.

Voor wat betreft de inhoud heeft de RvT zich met name gebogen over ontwikkelingen rond de wetgeving op het gebied van de kansspelen, over kwesties met betrekking tot CBF en impactmetingen, over het dossier grondzaken, over de strategische samenwerking met partners en heeft de RvT een (nieuwe) accountant geselecteerd.

Last but not least: in 2017 mochten wij, als beneficiënt, niet alleen weer een mooi bedrag van de Nationale Postcode Loterij in ontvangst nemen. Ook honoreerde de Postcode Loterij onze aanvraag voor een Extra Project, de Wilde Bijenlinie. Een prachtig besluit en zeer gewaardeerde toekenning. Inmiddels heeft LandschappenNL, samen met stichting Natuur en Milieu

en IVN (indieners van een parallel project) en Naturalis, een landelijk programma ontwikkelt: Nederland Zoemt. Daar gaat u nog meer van horen!

Ik ben er wederom trots op wat we met elkaar hebben bereikt dit jaar. De samenwerking van de stichtingen Landschapsbeheer en de provinciale Landschappen in één samenwerkingsverband dient niet alleen de belangen van die provinciale organisaties, maar is zeer zeker ook functioneel voor het landelijk goed kunnen behartigen van de belangen van landschap, natuur, erfgoed en burgers. Daar blijven we het voor doen, ook in 2018.

*Mr Arjen van der Meer,  
Voorzitter Raad van Toezicht LandschappenNL*





# Jaarverslag

> LANDSCHAP

> NATUUR

> BETROKKEN

> SAMEN

> ZICHTBAAR

> ORGANISATIE





# Landschap

*LandschappenNL staat voor de kwaliteit van het Nederlandse buitengebied, zodat huidige en toekomstige generaties daar in alle opzichten van kunnen genieten. Het behouden, gebruiken en doorgeven van een waardevol landschap is onze ambitie, samen met burgers die betrokken zijn bij hun omgeving, maar ook met agrarisch ondernemers die actief zijn in het landschap.*

*We kunnen dat doel alleen bereiken als we structureel aandacht vragen voor de waarde van natuur, landschap en cultureel erfgoed bij beleidsmakers in de landelijke en provinciale politiek. Naast de inzet van onze regionale organisaties zijn beleid en regelgeving immers van groot belang om de kwaliteit van het landschap te bewaken en te borgen. Bij alle dossiers bekijken we – samen met strategische partners – op welke thema's lobby, overleg of andere proactieve inzet nodig is.*

*In 2017 vroegen de volgende landschapgerelateerde thema's onze aandacht:*

- > NATIONALE OMGEVINGSVISIE
- > OMGEVINGSWET
- > NATUURINCLUSIEVE LANDBOUW
- > GEMEENSCHAPPELIJK LANDBOUWBELEID
- > MESTBELEID
- > WEIDEGANG
- > MONITORING LANDSCHAP
- > REGISTRATIE LANDSCHAPSELEMENTEN
- > WEIDEVOGELBELEID
- > CERTIFICERING NATUURBEHEER



# Nationale Omgevingsvisie

Een integrale nationale visie op de leefomgeving – inclusief het landschap – is een belangrijke voorwaarde vanuit de Omgevingswet. Het nieuwe omgevingsstelsel wordt namelijk pas formeel van kracht als de Nationale Omgevingsvisie (NOVI) gereed is. LandschappenNL besteedde in 2017 veel aandacht aan dit dossier, en deed dat mede als penvoerder namens diverse Groene11-organisaties. Los van die inspanningen zijn we bepaald nog niet tevreden over het ambitieniveau voor landschap in de NOVI. De startnota van februari 2017 legt de nadruk op ontwikkeling van de economie, terwijl de kwaliteit van de leefomgeving sturend hoort te zijn in een omgevingsvisie. Bovendien vraagt LandschappenNL zich af in hoeverre provincies vrij zijn om eigen landschapsbeleid te formuleren. Zowel de provincies als het Rijk horen gezamenlijk achter de NOVI te staan.

Natuur en landschap vormen de basis bij focus op de kwaliteit van de leefomgeving. Daarnaast benoemden milieuorganisaties het klimaat als belangrijk aandachtspunt. LandschappenNL heeft vooral gepleit voor een goede balans tussen de verschillende transitieopgaven binnen de leefomgeving. Dit betekent – naast bescherming van natuur en landschap – aandacht voor thema's als het klimaat, de circulaire economie,

infrastructuur en de manier waarop we wonen en werken in samenhang met onze leefomgeving. Op basis hiervan is in Groene11-verband een position paper voorbereid, dat eind 2017 is afgerond.

De NOVI gaat naar verwachting eind 2018 als concept naar de Tweede Kamer. Daarom staat dit jaar vooral in het teken van het verder uitwerken van nationale belangen, met aandacht voor zaken als governance, monitoring & evaluatie en digitalisering.



## Omgevingswet

Om de veranderingen rondom de nieuwe Omgevingswet soepel te laten landen, heeft LandschappenNL in 2017 op verschillende manieren aandacht aan de gevolgen besteed. Zo is tijdens een informatiemiddag het instrument 'omgevingsplan' besproken, omdat dit zo cruciaal is in het stelsel, terwijl het tegelijk een grote opgave blijkt voor gemeenten. Landschapsorganisaties kunnen gemeenten ondersteunen en zorgen dat mogelijkheden om natuur en (cultuur)landschap te versterken goed worden benut.

Alle zorgen die er nog zijn over het nieuwe omgevingsstelsel, heeft LandschappenNL samen met enkele collega's uit de Groene11 voorgelegd aan de Raad van State. In het verslagjaar is bovendien aandacht besteed aan de invulling van het overgangsrecht, het toezicht en de handhaving. Deze inzet vertaalde zich in politieke vragen bij de behandeling van de ontwerpbesluiten in de Eerste Kamer.

Een belangrijke verschuiving vond plaats in december, toen het omgevingsdossier door het voormalige ministerie van Infrastructuur en Milieu werd overgeheveld naar het nieuwe ministerie van Binnenlandse Zaken en Koninkrijksrelaties. Afgesproken is vaart te maken met

de zogenoemde bruidsschat; dit zijn de regels over de onderwerpen die het Rijk loslaat.

Vanaf de inwerkingtreding van de Omgevingswet kan elke gemeente of waterschap die regels straks zelf aanpassen of laten vervallen. Om te voorkomen dat er een rechtvacuüm ontstaat en om decentrale overheden de tijd te geven zelf afwegingen te maken, is het zaak om die regels op korte termijn helder te hebben. Gezien de omvang en complexiteit van het dossier, heeft de Groene11 voor de betrokken partijen een handig overzicht gemaakt van alle veranderingen.

## Natuurinclusieve landbouw

Wat LandschappenNL betreft, is natuurinclusieve landbouw de gangbare landbouw van de toekomst. Het onderwerp leeft enorm en leidt tot discussies, want de definities van organisaties met betrekking tot natuurinclusieve landbouw variëren nogal. Bovendien kunnen boeren in meer of mindere mate en op meerdere thema's natuurinclusief bezig zijn op hun bedrijf. LandschappenNL nam in 2017 het initiatief tot een position paper om intern helder te krijgen wat natuurinclusieve landbouw omvat en wat deze aanpak zou kunnen – en moeten – betekenen voor biodiversiteit en landschap. Om van onderaf een beweging in gang te zetten naar deze landbouw van de toekomst, heeft LandschappenNL tevens het Manifest Natuurinclusieve Landbouw ondertekend. Het thema stond ook centraal op de Beheerdersdag in 2017.

LandschappenNL en samenwerkingspartners realiseren zich dat een waarderingssysteem nodig is om te bepalen in welke mate boeren natuurinclusieve landbouw bedrijven. Het kan zinvol zijn om hiervoor aan te haken bij de bestaande Biodiversiteitsmonitor van het Wereld Natuur Fonds, Rabobank en Friesland Campina. Daartoe zijn in 2017 verkennende gesprekken gevoerd.





## Gemeenschappelijk Landbouwbeleid

In een position paper over het Gemeenschappelijk Landbouwbeleid (GLB) formuleerden LandschappenNL en haar Groene11-partners in 2017 de volgende kernboodschap: zet de GLB-gelden in voor een transitie naar een duurzame, natuurinclusieve landbouw en laat de EU-subsidies bijdragen aan maatschappelijke diensten op het gebied van natuur, landschap, milieu en klimaat. Het position paper kwam tot stand na een inventarisatie over de aspecten die nog discussie oproepen in de aanloop naar een nieuwe GLB-ronde in 2020. In het verslagjaar is ook een gezamenlijk lobby- en actieplan opgesteld tot en met 2021, waaronder het organiseren van driemaandelijks GLB-bijeenkomsten voor discussie met o.a. politiek, overheden en belangengroepen.

### Betalingsrechten

Opvallend is dat in 2017 een rechter bepaalde dat de SNL-beheertypen geen goede maatstaf (meer) zijn voor GLB-gelden. Het toekennen van de betalingsrechten dient uitsluitend te gebeuren op basis van het uitvoeren van landbouwkundige werkzaamheden. Inderdaad zijn de GLB-gelden primair bedoeld voor de landbouw, maar eerder konden terreinbeherende organisaties hier ook gebruik van maken voor grasland dat tot concrete SNL-beheertypen hoort, zoals kruiden- en faunarijks grasland.

Door de uitspraak van de rechter gaat de Rijksdienst voor Ondernemend Nederland voortaan controleren of er landbouwkundige werkzaamheden plaatsvinden en doen SNL-beheertypen niet langer ter zake.

## Mestbeleid

Het Nederlandse Fosfaatreductieplan heeft effect gehad: de fosfaatproductie bleek eind 2017 tot onder het gewenste niveau te zijn gedaald. Dit is bereikt doordat bedrijven melkkoeien hebben verkocht en/of voer met minder fosfaat gebruiken. Bovendien zijn een aantal melkveehouders gestopt met hun bedrijf. Of derogatie behouden blijft door deze reductie, wordt pas in de loop van 2018 duidelijk. LandschappenNL heeft steeds gewezen op de gevaren van loslaten van het melkquotum, en gepleit voor fosfaatreductie. Maar wel op een doordachte wijze:

Mede door inspanning van LandschappenNL – in samenwerking met de Vleesveehoudersbond en de LTO – zijn vleesveehouders in 2017 vrijgesteld van de fosfaatreductieregeling. Inmiddels is het fosfaatreductieplan niet meer van kracht; vanaf 1 januari 2018 dienen melkveehouders binnen het dan geldende fosfaatrechtstelsel over voldoende fosfaatrechten te beschikken voor het houden van hun vee.

Het zesde Nitraatactieplan heeft minder effect gehad; mede namens LandschappenNL is daarom een reactie verstuurd naar het ministerie en de Tweede Kamer. De beoogde maatregelen van het plan schieten tekort voor het behalen de ecologische doelen van de Kaderrichtlijn Water.



## Weidegang

Het percentage agrarische bedrijven met volledige weidegang is in 2017 met bijna drie procent toegenomen. Dat blijkt uit het voortgangsrapportage van de coalitie Weidegang waar LandschappenNL deel van uitmaakt. De toename heeft te maken een groep nieuwe weiders, die voor het eerst sinds lange tijd weer vee weiden. Volledige weidegang betekent dat melkveebedrijven hun koeien minimaal 120 dagen per jaar ten minste 6 uren per dag buiten laten grazen. LandschappenNL heeft in de zomer van 2017 bijgedragen aan een bijeenkomst Weidegang waarbij zowel de maatregelen zijn geïnventariseerd die demotiverend kunnen werken op weidegang, als de opties die juist positief bijdragen aan weidegang.



# Monitoring landschap

Vroeg in het verslagjaar sprak LandschappenNL met de Rijksdienst Cultureel Erfgoed (RCE) en het PlanBureau voor de Leefomgeving (PBL) over de voortgang van het Landschapsobservatorium. Dit leidde – in samenspraak met de Rijksadviseur voor de Fysieke Leefomgeving – tot een onderzoek naar landschapsmonitoring, om te bepalen wat er nog nodig is. De combinatie van dit onderzoek en de monitoringsbehoefte bij provincies geven het Landschapsobservatorium een nieuwe impuls. Vervolgstappen zijn: bepalen landschapsindeling, selecteren beschikbare data selecteren en het verder ontwikkelen van organisatie en website. Ook wordt gekeken naar het uitbrengen van een tweejaarlijkse ‘Staat van het landschap’ vanuit dat Landschapsobservatorium.

Uit het bovengenoemde onderzoek blijkt voornog een bij provincies breed gedragen behoefte om veranderingen in het landschap te volgen. Daarom willen zij – weliswaar zonder al te hoge kosten – steun bieden bij het opzetten van een landelijk systeem voor landschapsmonitoring dat aansluit bij de provinciale doelen. Gedacht wordt aan een centraal platform dat basisdata beheert en de analyse van veranderingen uitvoert. Het bestaande Landschapsobservatorium lijkt hiervoor geschikt.

## Conferentie landschapsobservatoria

Namens het Nederlandse Landschapsobservatorium hebben LandschappenNL, het IPO en de RCE in 2017 voor het eerst een internationale conferentie voor landschapsobservatoria georganiseerd. Meer dan honderd deelnemers uit vijftien landen hebben tijdens deze conferentie ervaringen uitgewisseld. Een gedeelde zorg blijkt dat het beschermen en ontwikkelen van het landschap onvoldoende is verankerd in overheidsbeleid. Observatoria hebben een waakhondfunctie als het gaat om landschapskwaliteit; door de monitoring vragen zij hier blijvend aandacht voor.

De kennisuitwisseling tijdens de conferentie was zeer waardevol, zeker gezien de ambitie van LandschappenNL om het startende Nederlandse observatorium te laten uitgroeien tot een effectief instrument voor het ontwikkelen van landschapsbeleid. Beleid dat noodzakelijk is om overheden en burgers aan te zetten tot het verbeteren van de landschapskwaliteit. Bovendien kunnen de gegevens van het Landschapsobservatorium als onderbouwing dienen bij landschapsplannen.

## Samenspel Rijksadviseur

De Rijksadviseur voor de Fysieke Leefomgeving – Berno Strootman – heeft in het verslagjaar actief meegedacht over de toekomst van het Landschapsobservatorium, ook nam hij deel aan de internationale conferentie voor landschapsobservatoria. Samen met LandschappenNL heeft hij bovendien opdracht verleend voor een onderzoek naar het monitoren van landschap.



# Registratie landschapselementen

De aantasting van bermen en landschapselementen door boeren haalde eind 2017 diverse keren het nieuws (onder andere in dagblad Trouw). Voor LandschappenNL was dit een goede aanleiding om de ambitie voor het opzetten van een registratiesysteem voor landschapselementen opnieuw bij het ministerie van Landbouw, Natuur en Voedselkwaliteit (LNV)

onder de aandacht te brengen. Een gedegen registratie maakt het namelijk lastiger voor boeren om hun beteelbare oppervlakte op on-eigenlijke wijze uit te breiden ten koste van landschapselementen.

LandschappenNL pleitte al eerder voor de registratie van landschapselementen ten behoeve

van monitoring; bij voorkeur op een manier die aansluit bij het eigen Meetnet Agrarisch Cultuurlandschap (MAC). De rol van het Kadaster is daarbij cruciaal: zij kunnen hun Basisregistratie Topografie inzetten voor de uitvoering, maar zijn daarvoor afhankelijk van een gerichte overheidsopdracht. Door het ministerie van LNV na de mediaberichten opnieuw te overtuigen van het belang van registratie voor het behoud van landschapselementen, hoopt LandschappenNL dat er stappen worden gezet.

In het verslagjaar is bovendien in afstemming met de RCE een pilotproject gestart bij Landschapsbeheer Friesland rondom de inventarisatie van landschapselementen en het gebruik daarvan voor een gemeenschappelijke landschapsvisie.

## Meetnet Agrarisch Cultuurlandschap (MAC)

Via het MAC volgt LandschappenNL inmiddels al meer dan 50.000 landschapselementen in meer dan honderd gebieden. De werkwijze van het meetnet is in 2017 kritisch besproken, omdat de beschikbare middelen binnen het samenwerkingsverband onder druk staan. Een werkgroep kijkt nu naar vereenvoudiging van het meetnet, zodat het signaleren van ontwikkelingen in het agrarisch cultuurlandschap uitvoerbaar blijft.



## Weidevogelbeleid

De weidevogels stonden in 2017 centraal in het dossier Agrarisch Natuur- en Landschapsbeheer, waarvan LandschappenNL binnen de Groene11-coalitie de trekker is. De studie van Wageningen Environmental Research (WER) naar weidevogel-scenario's pleitte voor een financiële impuls in weidevogelkerngebieden, zodat de weidevogelstand daar in ieder geval op peil blijft. In de loop van het verslagjaar stelde het ministerie daar inderdaad 40 miljoen euro voor beschikbaar. LandschappenNL heeft voorgesteld om ook buiten de kerngebieden bescheiden doch doelgericht te investeren in het overleven van kuikens. Dit is ingebracht in de projectgroep Akker- en weidevogels die – in opdracht van het ministerie en het IPO – een meerjarenstrategie Akker- en weidevogels opstelt (verschijnt in maart 2018).

Om de noodzaak van inrichtingsmaatregelen voor weidevogels in de reservaten van de provinciale Landschappen helder te krijgen, is LandschappenNL in 2017 gestart met een inventarisatie. Natuurmonumenten en Staatsbosbeheer overwegen hetzelfde te doen.

### Inzet drones

Mede op initiatief van Landschap Overijssel zijn in 2017 op acht locaties drones ingezet bij het opsporen van nesten van weidevogels.

Deze techniek werkt vanuit de lucht – circa dertig meter hoogte – met een infraroodcamera en beeldherkenningssoftware. De eerste 'weidevogeldrone' werd in april 2017 formeel opgeleverd. Men is enthousiast over de mogelijkheden, maar die beperken zich nadrukkelijk tot het vinden van nesten. Komen de kuikens eenmaal uit het ei, dan blijft het noodzakelijk voor agrarische collectieven om te zorgen voor voldoende kruidenrijk grasland.

Drones bieden ook andere kansen voor natuur- en landschapsbeheer, lees [hier](#) meer.



## Certificering natuurbeheer

LandschappenNL heeft in het verslagjaar 115 adviezen uitgebracht n.a.v. aanvragen van particuliere beheerders. Dit gebeurde in opdracht van de Stichting Certificering, die door de provincies is opgericht voor alle particulieren en organisaties die een beroep doen op de Subsidierегeling Natuur en Landschap (SNL). Tevens zijn in 2017 audits uitgevoerd bij vier agrarische collectieven.





# Natuur

*LandschappenNL maakt zich sterk voor een robuuste, gevarieerde natuur in Nederland. Omdat biodiversiteit essentieel is voor een gezonde leefomgeving, zijn veel van onze inspanningen gericht op het realiseren en borgen van een hoge biodiversiteit. We doen dat door het creëren en herstellen van natuurgebieden en door zorg te dragen voor de benodigde beschermingsregimes en beheermiddelen. Binnen het natuurdomein werkten we ook in 2017 aan een veelheid van zaken, waarvan we de volgende thema's expliciet uitlichten:*

- > SUBSIDIESTELSEL NATUUR EN LANDSCHAP
- > WETGEVING NATUURBESCHERMING
- > NATIONALE PARKEN
- > ESSENTAKSTERFTE
- > FAUNABEHEER
- > DRONES VOOR DE NATUUR
- > KLIMAATADAPTATIE
- > NATURA 2000 EN PAS
- > ONDERGRONDS
- > GROENE BOA'S



# Subsidiestelsel Natuur en Landschap

Via BIJ12 – de uitvoeringsorganisatie van de gezamenlijke provincies – is LandschappenNL actief binnen de overlegstructuur rond het Subsidiestelsel Natuur en Landschap (SNL). Het betreft enkele taakgroepen, het overleg op directieniveau en de adviesgroep SNL (die recent is samengevoegd met de werkgroep Natuur van het IPO). In het verslagjaar zijn onder meer de typologie en kostenonderbouwing van het moerastype nader bekeken; dit gebeurde in het kader van de doorlopende evaluatie en discussies over kosten. Verder heeft LandschappenNL medewerking verleend aan het programma van normkostenbepalingen door Alterra, die verwerkt worden in de standaardkostprijsbepalingen van de Index.

## Voorstel vereenvoudiging

Het stroomlijnen van de bestaande lumpsum-procedure bleef ook in 2017 een belangrijk punt van aandacht, zeker nu de aanpak ook voor kleinere beheerders geldt. De hoeveelheid wijzigingen, aanvullingen en herbeschikkingen brengen een grote administratieve druk met zich mee, daarom hebben de terreinbeherende organisaties er bij de provincies op aangedrongen de procedures rond het aanvragen, beschikken en wijzigen van beheersubsidies verder te vereenvoudigen. Een voorstel hiervoor is tijdens het verslagjaar ontwikkeld door een werkgroep waarin

ook LandschappenNL actief deelnam. De insteek hiervan is: één jaarlijkse peildatum voor het doorgeven van wijzigingen aan de provincie. Herziene uitgangspunten voor bestuurlijke besluitvorming worden dan ook voorgelegd.

## Nationaal Natuurnetwerk

De compensatie van grondwaardedaling leidde in 2017 tot discussie. Want het plan van provincies om natuurtypes te beoordelen op toekomstig opbrengend vermogen zet mogelijk een rem op de ontwikkeling van het Nationale Natuurnetwerk. Nu geldt bij de omzetting van landbouwgrond naar natuur nog het (standaard) principe van 85 procent vergoeding, maar dat percentage valt straks lager uit. Een ongewenste ontwikkeling, stellen de terreinbeherende organisaties, waarbij sprake is van ‘dubbel afrekenen’. Immers, ook in de uniforme subsidietarieven voor natuurbeheer wordt al rekening gehouden met opbrengsten van natuurgebied (saldering). De terreinbeheerders hebben daarom bij herhaling zeer kritisch gereageerd op het conceptadvies van BIJ12 over dit thema.

## Brusselse goedkeuring

De nieuw berekende standaardkostprijzen voor de verjonging van multifunctioneel bos en voor de openstellingsbijdrage (voorheen recreatietoe-

slag genoemd) zijn door de terreinbeheerders en BIJ12 gemeld bij de Europese Commissie. Reden hiervoor waren de onderliggende systeemwijzigingen en het risico op staatssteunovertreiding. De Brusselse goedkeuring werd eerder ontvangen dan verwacht, waardoor de wijzigingen in de betreffende SNL-tarieven nog voor 2018 doorgevoerd werden. Voor ‘bostypen met productie’ leidde dit tot hogere vergoedingen.

## Toezicht en handhaving

Het aanpassen van de openstellingsbijdrage bleef in 2017 een heikel thema. Een aantal provincies neemt vanuit kostenoverwegingen het toezicht en handhaving niet mee in de beheervergoedingen, terwijl de beheerders wijzen op de financiële verantwoordelijkheid voor deze taak. De provincie heeft immers geld en bevoegdheid van het Rijk gekregen voor toezicht en handhaving. Volgens de beheerders hoort dit onderdeel te zijn van de openstellingsbijdrage, omdat – afgaande op zaken als afvaldumping, het stelen van kievitseieren en honden die reeën aanvallen – toezicht en handhaving onlosmakelijk met natuurbeheer zijn verbonden. De gezamenlijke terreinbeheerders blijven landelijk en provinciaal pleiten voor het vergoeden van toezicht op basis van de berekende tarieven. Ook wordt daarvoor de landelijke politiek aangesproken.



## Wetgeving natuurbescherming

De Wet natuurbescherming wordt op termijn geïntegreerd in de nieuwe Omgevingswet via een Aanvullingswet Natuur. LandschappenNL heeft in Groene11-verband zorgen geuit over de juridische bescherming van natuur, omdat de nieuwe wetgeving wordt opgeknipt in besluiten en regelingen en bovendien deels wordt afgedekt door bepalingen van de Omgevingswet. Die versnippering kan gevolgen hebben voor de helderheid, overzichtelijkheid en continuïteit en daarmee voor de rechtszekerheid van natuurbescherming. LandschappenNL streeft expliciet naar een integrale benadering van natuur binnen de fysieke leefomgeving, iets waar in de ontwerp teksten van de nieuwe wet nog onvoldoende aandacht voor is.

LandschappenNL zit in een taskforce binnen de Groene11 die actief zicht houdt op ontwikkelingen rondom de nieuwe wetgeving. Via een benchmark volgen we hoe de provincies decentrale aspecten van de Wet natuurbescherming implementeren. Bovendien stelt de taskforce zich tot doel om provincies en andere partijen die bij natuurbeleid zijn betrokken regelmatig objectief te informeren over de voortgang en implementatie. Praktische punten van aandacht in het verslagjaar waren de bevoegdheid voor kapmeldingen, de ruimere uitzondering van herplantplicht voor natuurbeheerders en de regels

voor houtopstanden. Gemeenten kunnen extra regels stellen voor houtopstanden en dat is een goede zaak voor kleine onbeschermden elementen en bosjes, maar er is een administratieve

kanttekening: het is onwenselijk om vergunningen te moeten aanvragen voor kap in grotere bosenheden waarvan het beheer al goed is geregeld, zoals bij de provinciale Landschappen.





## Nationale parken

Het Programma Nationale Parken van Wereldklasse van het ministerie van Economische Zaken (EZ) legt een stevige ambitie neer. Doel is het creëren van een sterk merk met internationale allure en dat vraagt uiteraard een passend niveau van de Nationale Parken. LandschappenNL heeft in 2017 op verschillende manieren meegewerkt aan het streven naar deze ‘wereldklasse’, samen met de vijftien partners binnen het EZ-Programma. Belangrijke aandachtspunten waren: de kwaliteit en toegankelijkheid van de gebieden, de governance én het (inter)nationaal op de kaart krijgen van deze Nederlandse natuurparels.

LandschappenNL nam deel aan het stakeholdersoverleg, droeg bij aan thema(ler)netwerken en dacht mee over de nieuwe standaard voor Nationale Parken met betrekking tot merk, natuurkwaliteit, toerisme, financiering en organisatie. Bovendien werkte LandschappenNL mee aan de evaluatie door EZ van de IVN-activiteiten rondom natuureducatie en communicatie in de Nationale Parken. Vanzelfsprekend is ook met de landelijke terreinbeheerders in 2017 actief samengewerkt om vanuit het belang en de kracht van natuurbeheerders invulling te geven aan Nationale Parken van Wereldklasse.

Tegelijkertijd blijven de overlegstructuren van de huidige Nationale Parken in stand. LandschappenNL participeerde daarom ook in 2017 in het Samenwerkingsverband Nationale Parken (SNP).

Punt van zorg, ons inziens, is het tot op heden voortbestaan van deze 2 circuits, van Shareholders-overleg en SNP tot op het niveau van facilitaire bureaus. LandschappenNL heeft in het verslagjaar daarom bij herhaling een lans gebroken voor het bundelen van de krachten: de eerste goede ontwikkelingen beginnen zich nu af te tekenen.

## Essentaksterfte

Vanwege de veiligheid zijn in 2017 op grote schaal zieke essen verwijderd. De problematiek rondom essentaksterfte speelt vooral bij organisaties met grote arealen essen, waaronder het Flevo-landschap en het Utrechts Landschap. Zij benoemen het grote natuurbelang van onderzoek en beleid. In 2017 is bij de Landschappen een globale inventarisatie gedaan n.a.v. een eventueel coördinerende rol van de VBNE bij onderzoek, regelgeving en financiering rondom de problematiek van essentaksterfte. LandschappenNL was betrokken bij de landelijke communicatie – via persberichten – rondom het verwijderen van de zieke essen.





## Faunabeheer

Bij kwesties rond faunabeheer zorgde LandschappenNL in 2017 – samen met Natuurmonumenten en Staatsbosbeheer – voor afstemming met en tussen terreinbeherende organisaties binnen de Faunabeheereenheden (FBE). De belangrijkste aandachtspunten waren:

- Schade door ganzen en de afhandeling daarvan door provincies;
- Implementatie van de nieuwe Wet natuurbescherming in provinciale verordeningen;
- Het omgaan met soorten op de wildlijst;
- Databeheer rondom tellen, afschot en schade;
- Verbreding van de FBE's met andere maatschappelijke organisaties (bv. Dierenbescherming);
- De deelname van terreinbeherende organisaties aan wildbeheereenheden;
- Implementatievoorstel 'Leidraad reeënbeheer'.



## Drones voor de natuur

Verscheidende provinciale Landschapsorganisaties hebben interesse in de mogelijkheden van drones bij onderzoek, beheer en handhaving. LandschappenNL heeft daarom zitting in de VBNE-werkgroep 'Drones voor de natuur', samen met onder andere Natuurmonumenten en Bureau Regelink. Tijdens een minisymposium in juni 2017 zijn ervaringen gedeeld over de inzet van drones bij weidevogelbeheer en de mogelijke toepassing bij vegetaties- en bossenonderzoek. De regelgeving was in 2017 ook een belangrijk aandachtspunt, want veel terreinbeheerders hebben minder positieve ervaringen met dronegebruik door recreanten. Er is vaker sprake van verstoring, vooral bij open water, moerasgebieden, hoogwatervluchtplaatsen en helaas ook bij weidevogelgebieden. Vanuit de organisaties is behoefte aan door de overheid opgestelde duidelijke regels, maar ook aan voorlichting en handhaving daarop. Samen met andere TBO's heeft LandschappenNL dit aangekaart bij de overheden.

## Klimaatadaptatie

Om de in Parijs gestelde klimaatdoelen te behalen, werkten de (voormalige) ministeries van Economische Zaken en Infrastructuur & Milieu in 2017 aan een klimaatplan. In de beoogde transitie spelen voedsel en natuur een belangrijke rol, daarom heeft LandschappenNL in het verslagjaar (binnen VBNE-verband) meegedacht over de bijdrage die bos- en natuurterreineigenaren aan de klimaatdoelen kunnen leveren. In een notitie komen 'vermeden emissies' als het meest kansrijk naar voren. In bestaande natuur en bossen zit immers koolstof opgeslagen en door natuurbeheer te optimaliseren, plus de vrijkomende grondstoffen beter te benutten, is klimaatwinst te halen. Daar is over gesproken met LNV en IPO.

### Natuurlijke klimaatbuffers

In het verlengde van de Coalitie Natuurlijke Klimaatbuffers, is LandschappenNL aangehaakt bij de actie Nature-Based Solutions binnen het project Life IP Deltanatuur, een groot programma dat door het ministerie van Economische Zaken wordt getrokken. Het actieplan beoogt een brede aanpak volgens het concept Natuurlijke Klimaatbuffers – meekoppelen natuur en water – en omvat enkele uitvoeringsprojecten in relatie tot Natura2000 in de grote wateren. LandschappenNL spant zich daarom binnen dit programma in om kansen bij provinciale Landschappen in

beeld te brengen en daadwerkelijk te realiseren. Het meekoppelen van natuur in onder andere de Delta Aanpak Grote Wateren en het Delta-programma Ruimtelijke Adaptie lijkt de wind in de rug te krijgen, doordat het draagvlak voor een integrale aanpak van waterveiligheid op politiek en bestuurlijk niveau is toegenomen.

### Ruimte voor rivieren

In het verlengde van aandacht voor klimaat en waterveiligheid heeft LandschappenNL – binnen de Coalitie Natuurlijke Rivieren – in 2017 steun uitgesproken voor de visie Ruimte voor Levende Rivieren. Doel is om te werken vanuit nieuwe inzichten over waterveiligheid en klimaat, natuur en biodiversiteit en landgebruik. Bij de uitwisseling van ideeën met de betrokken ministeries blijkt veel overeenstemming te zijn over de ontwikkeling van het rivierensysteem. Al blijft er rondom de hoogwaterbescherming discussie over de balans tussen kosteneffectiviteit en ruimtelijke kwaliteit.



## Natura2000 en PAS

De gang van zaken rondom Natura2000 en het Programma Aanpak Stikstof (PAS) is door LandschappenNL in 2017 kritisch onder de loep genomen. Beoogde PAS-herstelprojecten komen in diverse gebieden op gang, maar de vrees bestaat dat de benodigde natuureffecten nog niet gerealiseerd worden, bijvoorbeeld doordat projecten niet tijdig afgerond worden. Een obstakel daarbij is dat het bekostigen van beheermaatregelen door sommige provincies niet 'staatssteunproof' georganiseerd is, waardoor terreinbeherende organisaties (tbo's) als subsidieontvangers een onacceptabel risico lopen. LandschappenNL heeft daarom in 2017 – samen met andere grote tbo's – aan de bel getrokken bij de overheid.

Een ander spannend element voor het PAS is de uitleg die de afdeling bestuursrechtspraak aan het Hof van Justitie van de Europese Unie heeft gevraagd over de bepalingen van de Europese Habitatrichtlijn. Want: als er bij een vergunningverlening wordt gekeken naar de effecten van een activiteit die stikstofdepositie veroorzaakt op een Natura2000-gebied, kan er dan voldoende worden gerekend op de verwachte positieve natuureffecten van PAS-maatregelen? Een uitspraak wordt rond de zomer 2018 verwacht.

## Ondergronds

Terreinbeherende organisaties en grondeigenaren krijgen in toenemende mate te maken met de aanleg van leidingen en kabels binnen hun terreinen. Soms bovengronds, meestal ondergronds, maar in alle gevallen vraagt het helderheid over de voorwaarden, schadevergoeding, retributie en de duur van overeenkomsten. Doordat grondeigenaren een gedoogplicht opgelegd kunnen krijgen, is hun onderhandelingsruimte vaak beperkt. LandschappenNL en andere terreinbeheerders vinden het belangrijk om de rechtspositie van grondeigenaren te versterken. Onder aanvoering van de Federatie Particulier Grondbezit zijn daarom 2017 gesprekken gevoerd Telecom- en andere bedrijven, met als doel goede afspraken en regelingen overeen te komen.

## Groene BOA's

De groene BOA's – buitengewone opsporingsambtenaren – zijn hard nodig door de grotere recreatieve druk op natuurgebieden en de toename van activiteiten die het daglicht niet verdragen. LandschappenNL heeft dit samen met de andere groene BOA-werkgevers aangekaart bij de politiek, vanuit de wens om de inzet van de BOA's te kunnen vergroten. Verder zijn de provinciale Landschappen gewezen op de beschikbaarheid van een VBNE-fonds ten behoeve van bijscholing voor BOA's.

Het toezichtbeleid bleek een dossier dat in het verslagjaar bij alle provinciale Landschappen aandacht vroeg. Belangrijke vragen waren onder andere: hoe ga je om met criminaliteit, kun je zelf BOA's aanstellen, hoe wordt gedacht over bewapening, wat is het nut van convenanten? Om uit te wisselen over de inzet van BOA's verzorgde Het Utrechts Landschap in het verslagjaar een van de reguliere vergaderingen van de Hoofden Terreinen rond dit thema.





# Betrokken

*Als burgers zich verbonden voelen met het groen dichtbij huis, nemen ze daar ook sneller (mede)verantwoordelijkheid voor, zo is gebleken. Wij constateren dat een groeiende groep vrijwilligers zich – incidenteel of structureel – actief inzet voor natuur en landschap in hun naaste omgeving. Voor de provinciale Landschappen en stichtingen Landschapsbeheer is hun ondersteuning zeer waardevol, zowel uit oogpunt van ‘handen aan de ploeg’ als uit oogpunt van betrokkenheid bij het landschap (eigenaarschap). Daarom blijven wij ons hard maken voor middelen om de betrokken vrijwilligersgroepen te faciliteren met kennis, kunde en materialen. In 2017 deden wij dat als volgt:*

- > PROGRAMMA GROENE VRIJWILLIGERS
- > PLATFORM VRIJWILLIGERS
- > NATUURWERKDAG
- > GROEN EN DOEN
- > BEHEERMONITORING WEIDVOGELS



# Programma Groene Vrijwilligers

Om de bestaande infrastructuur van groene vrijwilligers verder uit te breiden en te moderniseren, is het programma 'De kracht van de groene vrijwilliger' in maart 2017 gestart met de ondertekening van het gelijknamige manifest. LandschappenNL is trekker van dit proces en wil samen met SoortenNL, BoerenNatuur en de IVN een impuls geven aan de inzet van vrijwilligers voor de instandhouding van natuur en landschap. Het belang hiervan werd ook ondersteunt door de ondertekening van het manifest door de twaalf provincies en het ministerie van Economische Zaken.

Het programma startte in 2017 met vier onderzoeken:

- Opzetten database voor het centraal kwantificeren van de bijdragen van groene vrijwilligers.
- In kaart brengen motivatie, drijfveren, wensen en verwachtingen van vrijwilligers.
- Bepalen maatschappelijke waarde van groen vrijwilligerswerk en dit in beeld brengen.
- Nieuwe doelgroepen aanboren voor groen vrijwilligerswerk.

Deze onderzoeken moeten leiden tot een krachtig en overtuigend verhaal, om vervolgens bij overheden en maatschappelijke organisaties voldoende draagvlak en steun te verwerven.

Insteek is dat zij zich binden aan een duurzame en manifestere ondersteuning van groene vrijwilligers. Naast de onderzoeken starten zes provinciale trajecten. Om een beter beeld te krijgen van knelpunten en kansen, worden bijvoorbeeld gesprekken gevoerd over het provinciale vrijwilligersbeleid op basis van het Kennisprogramma DuurzaamDoor van de Rijksdienst voor Ondernemende Nederland.

Het eerste event 'Kracht van de groene vrijwilliger' in mei 2017 pakte positief uit. In het LEF future centre kwamen vrijwilligers, ngo's, ambtenaren en wetenschappers bijeen om samen te brainstormen over de toekomst van het groene vrijwilligerswerk. In december kwam – onder leiding van LandschappenNL – de betekenis van dit werk voor de instandhouding van natuur en landschap ook ter sprake bij een politiek ontbijt met onder andere leden van D66 en de PvdA. Belangrijke momenten om te werken aan draagvlak.



## Platform vrijwilligers

Vrijwilligers krijgen in de provinciale organisaties een steeds belangrijker rol. Niet alleen zijn ze actief in de uitvoerende taken van de organisaties, ze krijgen ook steeds vaker een rol in lobby- en kantooractiviteiten.

Het Platform Vrijwilligers is het interne overlegforum waar ervaringen, hints en tips gedeeld worden over vrijwilligersmanagement en waar ideeën voor nieuwe activiteiten worden ontwikkeld. Bovendien is het platform sturend in de landelijke beleidsagenda voor vrijwilligers en daarmee ook voedingsbodem voor de werkgroep vrijwilligers van de VBNE. In 2017 zijn drie bijeenkomsten van het platform georganiseerd, waarin uitgebreid is stilgestaan bij de meest recente ontwikkelingen op vrijwilligersgebied, zoals het manifest “Kracht van de groene vrijwilliger”, e-learning en het benchmark onderzoek van de VBNE.

In 2017 is speciale aandacht besteed aan burgerparticipatie in een grootstedelijke omgeving tijdens een bijeenkomst in Delft. Het thema ARBO en veiligheid stond in 2017 hoog op de agenda. In samenwerking met de, bij de VBNE aangesloten, organisaties is een e-learning platform ontwikkeld; de eerste e-learning module gaat over veilig buiten werken. Verder is voor het eerst een bijeenkomst georganiseerd voor depotbeheerders van de provinciale organisaties, waarbij uitgebreid is gesproken over ARBO en veiligheid.

## Natuurwerkdag

Samen buiten aan de slag: dáár draait het om bij de landelijke Natuurwerkdag. Het evenement is aanstekelijk, want het aantal deelnemers groeit nog steeds: maar liefst 14.529 deelnemers staken in 2017 de handen uit de mouwen op 573 verschillende locaties. LandschappenNL heeft zich ingezet om deze succesvolle jaarlijkse Natuurwerkdag te profileren als het grootste groene vrijwilligersevenement van Nederland. Dat gebeurde door de landelijke coördinatie en de communicatie naar landelijke media.

Om extra aandacht te genereren, koos LandschappenNL dit keer voor de profilering van soorten per locatie, zoals de aanleg van broeihopen voor de ringslang of het opknappen van een broedwand voor de ijsvogel. Verder is in een aantal provincies doelgroepgericht gewerkt, bijvoorbeeld door locaties voor singles, scholenprogramma's en samenwerking met biologische boeren.

## Groen en Doen

LandschappenNL ontving in het voorjaar van 2017 de definitieve vaststelling van de beschikking van het project Groen en Doen. Met dit project – waaraan de provinciale organisaties van LandschappenNL actief aan hebben meegewerkt – is in de voorgaande jaren een substantiële impuls gegeven aan het vrijwilligerswerk in natuur en landschap:

- Meer dan 330 extra activiteiten voor het opleiden en begeleiden van mensen die actief zijn in het natuur- en landschapsbeheer (cursussen, excursies, themabijeenkomsten en instructiedagen).
- Deelname van ruim 600 enthousiaste mensen.
- Zeker 250.000 mensen waren dankzij VARA's Vroege Vogels op de hoogte van Groen en Doen activiteiten.
- Nog eens 10.000 geïnteresseerden hebben via internetfilmpjes van de stichting Veld-Onderzoek Fora en Fauna (VOFF) hun kennis vergroot over (het beheer van) natuur en landschap.



# Beheermonitoring weidevogels

Betrokkenheid van vrijwilligers is een randvoorwaarde voor succesvol weidevogelbeheer, een thema dat ook in 2017 volop aandacht kreeg vanuit de provinciale Landschapsorganisaties:

- De provinciale organisaties ondersteunen het belangrijke netwerk van vrijwilligers rondom de weidevogels. Op hun beurt konden zij in 2017 informatie en inspiratie opdoen tijdens vier bijeenkomsten die LandschappenNL voor hen organiseerde.
- LandschappenNL heeft haar netwerk en expertise ingezet om in Den Haag te pleiten voor adequaat weidevogelbeleid. Bovendien zijn samen met BoerenNatuur stappen gezet tot een gezamenlijke intentieverklaring voor het vormgeven van een fraai cultuurlandschap, waaronder het werken aan agrarisch natuur- en landschapsbeheer. In de loop van 2018 krijgt dit verder vorm en kunnen ook andere organisaties aanhaken.
- De Boerenlandvogelmonitor van LandschappenNL speelt een centrale rol bij het uniform verzamelen van informatie over bescherming en beheer. De database is in 2017 aangepast voor gebruik door agrarische collectieven,

mede op basis van verzamelde reacties en wensen tijdens een demonstratiebijeenkomst voor een aantal akkerbouwcollectieven. De vernieuwde database is vanaf medio februari 2018 beschikbaar voor invoeren van gegevens.

- Om vrijwilligers te voeden met kennis hebben provinciale organisaties in 2017 weer diverse cursussen georganiseerd over weidevogelbeheer; variërend van kennismaking tot verdieping of met specifieke aandacht voor beheermonitoring. Met behulp van Landschap Noord-Holland is in 2017 een aangepaste veldgids uitgebracht over weidevogelbescherming op grasland en bouwland.
- LandschappenNL participeerde in 2017 in verschillende overleggen, expertmeetings, workshops en andere bijeenkomsten die gerelateerd zijn aan weidevogelbeheer, zoals die van het Kernteam ALNB Zuid-Holland. Waar nodig zijn praktische werkafspraken gemaakt over het uitwisselen van gegevens en het communiceren over resultaten.

- Op basis van de beheermonitoring beschikt LandschappenNL over een database met legfels en waarneming van weidevogels. Het resultaat van de tellingen in 2017 komt begin 2018 in de publiciteit, in samenspel met Sovon, BoerenNatuur en de Bond van Friese Vogelwachten.
- Zie ook de informatie over [weidevogelbeleid](#) in het hoofdstuk Landschap.







# Samen

*Samen doen betekent dat we regelmatig verder kijken dan onze eigen organisaties. Het behoud en beheer van natuur en landschap wordt immers mede mogelijk gemaakt door steun van waardevolle partners. Van lokale stichtingen en bedrijven tot grote landelijke partijen: zij dragen allemaal bij aan een gezonde groene omgeving, omdat ze zien dat investeren in een duurzame toekomst winst is voor iedereen. Ook in 2017 trok LandschappenNL – namens de provinciale organisaties – weer op met andere terreinbeheerders, sponsors, overheden en onderzoeksinstituten. Met mooie resultaten:*

- > [POSTCODE LOTERIJ](#)
- > [IMPACTONDERZOEK](#)
- > [PARTICULIERE FONDSEN](#)
- > [LEESTEKENS VAN HET LANDSCHAP](#)
- > [NATUUR EN GEZONDHEID](#)



## Postcode Loterij

Elk jaar mogen wij ons, als beneficiënt, verheugen in de financiële steun van de Postcode Loterij. Dankzij de ruim 2,8 miljoen deelnemers aan deze grootste goeddoelenloterij van Nederland was het ook in 2017 weer mogelijk om in alle provincies extra geld te besteden aan ons waardevolle landschap. LandschappenNL is bovendien blij met het platform dat de Postcode Loterij biedt om zoveel mogelijk publiek te laten kennismaken met het werk van de goede doelen. Zij laten via alle mogelijke mediakanalen zien waar het geld aan wordt besteed en geven onze provinciale organisaties daarmee gelegenheid om hun natuurterreinen voor het voetlicht te brengen. Vanzelfsprekend zetten LandschappenNL en de provinciale Landschapsorganisaties ook hun eigen communicatiemiddelen in om het effect van de samenwerking met de Postcode Loterij onder de aandacht te brengen van het natuur- en landschapsliefhebbers.

### Wilde Bijenlinie

Een bijzonder project dat in 2017 werd gehonoreerd, is het project Wilde Bijenlinie. Met een bijdrage van ruim 1,7 miljoen euro kunnen we de komende jaren werken aan het versterken van de leefomgeving en voedselvoorziening voor wilde bijen. Het is al enige jaren bekend dat de wilde bij onder druk staat en het is tijd om de handen uit

de mouwen te steken, vinden de betrokken partijen. De uitvoering van de wilde bijenlinie is voor een groot deel belegd bij de Landschapsbeheerorganisaties.

Naast onze provinciale Landschapsorganisaties zijn ook de Vlinderstichting, Naturalis, de Bijenvereniging, de Nederlandse Entomologische Vereniging en de provinciale Natuur- en Milieufederaties betrokken bij het project. Door onder de naam Nederland Zoemt samen te werken met Stichting Natuur & Milieu en de IVN wordt nu een compleet programma gerealiseerd voor aanleg, beheer, bewustwording, betrokkenheid, opleiding en onderzoek rondom de wilde bijen.

De Nederland Zoemt-partijen hebben in 2017 al een digitaal platform ontwikkeld, bestaande uit initiatieven geïnventariseerd, een beheerhandleiding gerealiseerd voor gemeenten en de eerste publieksmomenten voorbereid, zoals de Bijenwerkdag.



## Onderzoek naar impact

LandschappenNL en de provinciale organisaties zetten zich vanuit een heldere missie en visie in voor het behouden, beheren en ontwikkelen van natuur, landschap en cultuurhistorisch erfgoed. Maar hoe maken wij eigenlijk het verschil en wat zijn de effecten van ons werk? Om daar een goed onderbouwd inzicht in te krijgen, zijn we in 2017 gestart met impactonderzoek. Dit eerste jaar stond in het teken van de betrokkenheid en inzet van vrijwilligers; de komende jaren werken we nog een serie andere onderzoeksvragen uit. Want door onze impact op alle fronten concreet te maken, tonen we de waarde van ons werk én het belang om daarin te blijven investeren.

Van biodiversiteit en erfgoed tot geldstromen voor natuur en landschap: er zijn volop thema's waarop wij impact hebben, maar zonder de betrokkenheid en inzet van vrijwilligers blijven de effecten beperkt. Daarom is in 2017 – in samenwerking met Avance Impact – eerst onderzoek gedaan naar dit essentiële element van onze aanpak. Met behulp van een effectenkaart zijn veronderstelde aannames over de impact van activiteiten getoetst. De resultaten laten zien dat de provinciale organisaties erin slagen een grote groep vrijwilligers te enthousiasmeren, te betrekken bij het werk én een

gevoel van verantwoordelijkheid te geven. Maar liefst 94% van de deelnemers geeft aan dat ze zich door het vrijwilligerswerk méér betrokken voelen bij hun leefomgeving. Dit is een belangrijke voorwaarde om onze missie verder te verankeren in de samenleving.



## Particuliere fondsen

De provinciale Landschappen en provinciale Landschapsbeheerorganisaties kunnen blijven investeren in de bescherming en ontwikkeling van een groene en cultuurrijke leefomgeving mede dankzij de grote maatschappelijke betrokkenheid van particuliere fondsen en stichtingen.

Stichting De Versterking heeft – al voor het derde jaar op een rij – de provinciale Landschappen ondersteund bij diverse projecten, variërend van een oeverwaluilenwand, waterspeeltuin en tuinherstel op landgoederen tot educatieve programma's. Verder heeft een anoniem fonds – in samenwerking met het Prins Bernhard Cultuurfonds – in 2017 een aanzienlijke bijdrage geleverd voor natuurontwikkelings- en natuurinrichtingsprojecten van diverse provinciale Landschappen. Ook het programma 'Leestekens van het Landschap', uitgevoerd door de provinciale Landschapsbeheerorganisaties, wordt ondersteund door een anonieme gever.

De handreikingen van deze particuliere fondsen en stichtingen worden zeer gewaardeerd, want het maakt ook de uitvoering van nieuwe programma's mogelijk.



## Leestekens van het landschap

Het landschap wordt interessanter als mensen het kunnen 'lezen', daarom heeft LandschappenNL samen met Rijksuniversiteit Groningen (prof. dr. ir. Th. Spek) een digitaal platform ontwikkeld voor de Leestekens van het landschap. Om de stap naar een breder publiek te maken, wordt in samenwerking met de ANWB in 2018 een serie wandelroutes gepresenteerd met extra aandacht voor landschapselementen. De routes worden ondersteund door vrijwilligers die als ambassadeur gaan fungeren. De serie artikelen van Rijksuniversiteit Groningen over leestekens van het landschap in het Dagblad van het Noorden leverde al mooie publiciteit op.

## Natuur en gezondheid



Steeds meer onderzoeken en pilots onderstrepen de positieve effecten van groen op de gezondheid. Welke rol kunnen natuur en landschap eigenlijk spelen in de steeds duurder zorg? Deze en andere vragen stonden in centraal tijdens het Landschapssymposium 2017 dat volledig in het teken stond van natuur en gezondheid.

De kansen en noodzaak van groen lijken vooral bij preventie te liggen, omdat natuur en landschap bijdragen aan fysieke en mentale gezondheid. Maar ook in behandelingen en nazorg kan groen een rol van betekenis spelen. Op lokaal

niveau gebeurt al veel, toonden de praktijkvoorbeelden tijdens het symposium: van biowalking (IVN) en gezond natuurwandelen (bij diverse Landschappen) tot groene programma's voor jong-dementerenden, vluchtelingen en jongeren met een beperking (Landschap Overijssel).

LandschappenNL besloot samen met mede-organisatoren IVN en Staatbosbeheer aansluitend hierop de alliantie Groen en Gezond te vormen, waarbij samenwerking met de 'witte wereld' wordt gezocht (o.a. GGD-GHOR). De uitwerking hiervan krijgt in 2018 verder vorm.





# Zichtbaar

*LandschappenNL werkt op diverse fronten aan de politiek-bestuurlijke en publieke zichtbaarheid van natuur en landschap. Naast de inspanningen die zijn gerelateerd aan alle inhoudelijke aandachtspunten in dit jaarverslag, springt er een aantal projecten en activiteiten uit als het gaat om zichtbaarheid:*

- > POLITIEK-BESTUURLIJKE ZICHTBAARHEID
- > CODE ROOD VOOR NATUUR
- > WEEK VAN HET LANDSCHAP
- > PROJECT NATUURBEELDEN
- > THEMADAG SOCIALE MEDIA
- > LANDSCHAPPEN ONLINE



## Politiek-bestuurlijke zichtbaarheid

LandschappenNL werkt op diverse fronten aan de politiek-bestuurlijke zichtbaarheid van natuur en landschap, vaak in samenwerking met de Groene11. Door bijvoorbeeld masterclasses en werkbezoeken te organiseren. Er zijn in het verslagjaar diverse (circa 15) gesprekken gevoerd met kamerleden over uiteenlopende thema's waaronder omgevingswet, wet natuurbescherming, biodiversiteit, fosfaat, vrijwilligers en gezondheid. Ook zijn contacten onderhouden met diverse ministeries. De resultaten van dit relatiebeheer klinken door in de inhoudelijke dossiers toegelicht in dit jaarverslag.



## Code rood voor natuur

Maar liefst 22.500 mensen hebben in 2017 hun handtekening gezet onder Code rood voor de natuur, een spontane actie om structurele verbetering van onze leefomgeving aan te jagen. De actie werd geïnitieerd nadat de bekende tv-tuinman Lodewijk Hoekstra – tevens ambassadeur van NL Greenlabel – bij de leden van de Groene11 aan de bel trok naar aanleiding van een alarmerend rapport over de drastische afname van insecten. Zijn idee om de zorgen hierover maatschappelijk zo breed mogelijk te delen, leidde tot de actie Code rood voor de natuur. LandschappenNL voerde daarbij de pen.

LandschappenNL en de andere partners hebben zoveel mogelijk handtekeningen verzameld en aangeboden aan de nieuwe Kamer en het nieuwe kabinet. Code rood was en is daarmee een startpunt voor méér. De actie staat niet op zichzelf, ook het programma van Nederland Zoemt – zie onder Postcode Loterij – poogt een bijdrage te leveren de teloorgang van insecten in onze leefomgeving een halt toe te roepen.

## Week van het Landschap

Hoe fraai de natuur dichtbij huis kan zijn, konden de inwoners van alle provincies weer ervaren tijdens de Week van het Landschap. De provinciale organisaties boden in de herfstvakantie van 2017 een gevarieerd programma voor jong en oud: van excursies, speurtochten en rondleidingen tot streekmarkten en zelfs filmvoorstellingen. Zo maakten deelnemers op allerlei manieren kennis met de natuur, het landschap en het cultureel erfgoed in hun omgeving. Om de provinciale organisaties tijdens deze week goed in de kijker te zetten, zorgde LandschappenNL voor landelijke publiciteit.

Een paar duizend mensen hebben op die manier expliciet genoten van hun landschap.



## Project Natuurbeelden

Een unieke collectie van ruim 9000 inspirerende filmclips van dieren, planten en landschappen: dat is het resultaat van het project Natuurbeelden dat in oktober 2017 officieel werd afgerond met een beeld- en geluidevenement. Het materiaal is de afgelopen zeven jaar verzameld door elf natuurorganisaties, verenigd in Stichting Natuurbeelden en financieel gesteund door de Postcode Loterij. LandschappenNL was penvoerder van het project. De ruwe, ongemonteerde beelden – gemaakt in Nederland en op de Antillen – zijn gratis te gebruiken door de aangesloten natuurorganisaties. Zij kunnen blijven putten uit de 650 uur film, om alle facetten van natuur en landschap zichtbaar te maken.



## Themadag sociale media

Sociale media spelen een onmisbare rol bij het onder de aandacht brengen van natuur en landschap bij allerlei doelgroepen. De provinciale organisaties werken hier allemaal al op hun eigen manier mee, maar om te blijven ontwikkelen en kennis uit te wisselen, organiseerde LandschappenNL samen met het Geldersch Landschap & Kasteelen een themadag sociale media. Alle provinciale Landschappen en organisaties Landschapsbeheer kwamen in september 2017 samen op Kasteel Rosendaal om presentaties te geven over hun inzet van sociale media. Bovendien waren er enkele externe bureaus aanwezig om hun visie en tips over zichtbaarheid en het gebruik van sociale media te delen.

## Landschappen online

LandschappenNL werkt grotendeels achter de schermen: we zijn geen publieksgericht organisatie. Als we communiceren met het grote publiek, dan gaat het vooral over de provinciale Landschappen en stichtingen Landschapsbeheer. Hun werk, nieuws, excursies, recreatiemogelijkheden en andere wetenswaardigheden delen we via [www.inhetlandschap.nl](http://www.inhetlandschap.nl) en sociale media als Facebook en Twitter, waar het aantal volgers gestaag toeneemt. Met de website [www.natuurwerkdag.nl](http://www.natuurwerkdag.nl) heeft de landelijke Natuurwerkdag online een eigen plek voor het vinden of aanmelden van een locatie voor dit grote vrijwilligersevenement.

Als LandschappenNL stellen wij relaties vanzelfsprekend op de hoogte van onze standpunten, visies, lobby-inspanningen, samenwerkingen en behaalde resultaten. Deze informatie delen we voornamelijk via pers- en nieuwsberichten op [www.landschappen.nl](http://www.landschappen.nl). Intern krijgt deze inhoudelijke informatie nog extra aandacht via het eigen intranet.





# Organisatie

*Als LandschappenNL vormen we, tezamen met de Raad van Toezicht, de verbindende factor tussen de provinciale Landschapsorganisaties. We dragen bij aan kennisuitwisseling, behartigen hun belangen en faciliteren activiteiten waarmee we de positie van natuur en landschap versterken. Van beleidsmedewerkers tot bestuurders, Hoofden terrein en veldwerkers: allemaal ervaren ze de kracht van kennis delen en het ontwikkelen van gezamenlijke visies en plannen. LandschappenNL bestaat in haar huidige vorm sinds 1 januari 2016, en is een soort van erfopvolger van de koepels Landschapsbeheer Nederland en De12Landschappen. In dit jaarverslag lichten we enkele organisatorische thema's door:*

- > BESTUUR EN ORGANISATIE
- > FACILITEREN
- > PERSONEEL EN ORGANISATIE
- > RISICOMANAGEMENT





# Bestuur en organisatie

LandschappenNL is een stichting met een Raad van Toezicht. Door de specifieke constellatie van de organisatie, wordt de koers van LandschappenNL gezamenlijk bepaald door de directeuren van de provinciale organisaties en de directeur-bestuurder van LandschappenNL, die verantwoordelijk is voor de uitvoering van het beleid.

## Structuur

Als samenwerkingsverband heeft LandschappenNL een verbindende rol, waarbij aansluiting met de provinciale organisaties op alle niveaus essentieel is: van medewerkers tot directie en bestuur dan wel Raad van Toezicht.

Het handelen van de directeur wordt gevolgd door de Raad van Toezicht, waarbij twee momenten centraal staan: vóór het verslagjaar bij het bepalen van strategie, beleidsplan en begroting en vervolgens achteraf bij het goedkeuren van de jaarstukken. Daarbij is de Raad van Toezicht ook verantwoordelijk voor de benoeming van het bestuur en de externe accountant, waarvoor twee adviescommissies zijn: de remuneratiecommissie en de auditcommissie (zie bijlagen). De directeur wordt bijgestaan door de directeuren van de provinciale organisaties, die gezamenlijk

en afzonderlijk met elkaar vergaderen in het directeurenberaad en het directeuren-rentmeestersoverleg.

## Beleid

Het beleid van LandschappenNL is in de Strategische Agenda 2017-2022 op hoofdlijnen geformuleerd. De ambities van LandschappenNL worden beschreven, onderbouwd en in doelstellingen geformuleerd. Ieder jaar wordt er een jaarplan gemaakt met daarin de focuspunten voor het komende jaar. Jaarplannen worden in oktober ter goedkeuring voorgelegd aan de Raad van Toezicht. Na afloop van het jaar wordt verantwoording afgelegd in het jaarverslag.

## ANBI en CBF

Landschappen beschikt over een ANBI-status en in het verslagjaar zijn gesprekken gevoerd met het CBF over aansluiting van LandschappenNL bij de erkenningsregeling Goededoelenorganisaties. De aanvraagprocedure loopt; in maart 2018 wordt de conceptrapportage verwacht. Verder onderschrijft zowel de directeur-bestuurder als de Raad van Toezicht de code Goed Bestuur. De jaarrekening wordt opgesteld conform de Richtlijn Rj650.



## Faciliteren

Het faciliteren van de onderlinge samenwerking is één van kerntaken van LandschappenNL. Insteek daarbij is dat onze rol tot méér dan de som der delen leidt: daartoe bieden wij een platform voor het organiseren en coördineren van overleg, besluitvorming en gezamenlijke projecten. Voorbeelden zijn het organiseren van themadagen voor kennisuitwisseling en landelijke projecten waar de provinciale organisaties aan kunnen deelnemen. Door de kosten en baten over de deelnemers te verdelen kan het samenwerkingsverband kostenneutraal opereren (zie in de jaarrekening onder het kopje Eén-op-één doorbelaste kosten/baten). LandschappenNL levert de personele inzet.

Een voorbeeld van een geslaagde themabijeenkomst is de tweejaarlijkse bijeenkomst in november 2017 van de Projectgroep Assurantien in kasteel Doorwerth van Geldersch Landschap en Kasteelen. Alle provinciale Landschappen waren hierbij aanwezig. Op het programma stonden onder andere de stand van zaken van het project Veiligheidszorg, de uitkomsten van de steekproef naar de herbouwwaarden van de opstallen en hoe verder. Verder was er een presentatie over Asbest en sanering hiervan. Uiteraard was ook onze verzekeringsmakelaar aanwezig om de laatste stand van zaken met betrekking tot de verzekeringen te vertellen.

### CAO

In 2017 zijn in het sociaal overleg Bos en Natuur nieuwe CAO afspraken gemaakt. Naast de gebruikelijke afspraken over loonsom en secundaire arbeidsvoorwaarden is afgesproken dat het ondernemingsdeel “de Landschappen” tekstueel

gemoderniseerd wordt en dat het functiehuis en daarbij horende functiewaarderingssysteem up to date wordt gebracht. Dit wordt in 2018 uitgevoerd. Als input voor bovenstaand proces is in het najaar een bijeenkomst georganiseerd voor P&O-ers van de provinciale organisaties.



## Personeel en organisatie

Het team van de werkorganisatie bestaat uit elf medewerkers en wordt aangestuurd door de directeur. Van verloop was in 2017 geen sprake; wel is besloten de vacature Hoofd Financiën anders in te vullen door op flexibele basis een financieel medewerker in te huren. De formatie is daardoor iets ingekrompen tot 10,25 fte per december 2017. De m/v verhouding is gelijk en de leeftijden variëren van dertig tot in de zestig (gemiddeld 49,5 jaar). De werknemers vallen onder de cao Bos en Natuur (ondernemersdeel De Landschappen) en zijn daarop ingeschaald.

### Arbeidsomstandigheden

Arbo, veiligheid en duurzaamheid zijn structurele aandachtspunten bij LandschappenNL. In 2017 is een aantal maatregelen genomen in het kader van het project Veiligheidszorg vanuit de Projectgroep Assurantiën (PrAss). Verder was er een jaarlijkse herhaling van de BHV-cursus in samenspel met de andere organisaties op Landgoed Oostbroek. Voor 2018 staat voor het voltallige personeel een cursus reanimeren op het programma en dat jaar worden ook de risico-inventarisatie en -evaluatie geactualiseerd.

### Ziekteverzuim

Het verzuim was in 2017 uitzonderlijk laag: slechts 0,4% tegenover 2,6% in 2016. Vergelijken met voorgaande jaren is niet meer mogelijk, omdat er sinds 2016 voor het eerst gezamenlijk wordt geregistreerd en er bovendien een andere meetmethode is toegepast. Er was in het verslagjaar alleen sprake van kort verzuim.

## Risicomanagement

LandschappenNL is zich bewust van de financiële en juridische risico's die met haar activiteiten gepaard gaan. Met risicomanagement zetten wij ons ervoor in om deze risico's systematisch te bewaken, te beperken en te beheersen.

### Beleid

LandschappenNL deelt op het landelijke speelveld met verschillende partijen gemeenschappelijke belangen, zoals het behoud van waardevolle natuur en cultureel erfgoed en het tegengaan van de verrommeling van het landschap. Soms is er ook sprake van tegengestelde belangen, bijvoorbeeld in contact met particuliere grondeigenaren of agrarisch ondernemers. LandschappenNL kiest in die gevallen in beginsel voor een constructieve opstelling, want niemand is gebaat bij een regelrechte confrontatie. Vanzelfsprekend stellen wij waar nodig wel onze grenzen, om daarbij (nogmaals) te benadrukken waar LandschappenNL voor staat.

### Financieel en juridisch

De belangrijkste bron van inkomsten voor onze koepelorganisatie is de bijdrage van de provinciale organisaties. Het jaarlijks direct rendement van de spaarrekeningen wordt gebruikt voor een bijdrage aan de jaarlijkse exploitatiekosten. Voor het uitvoeren van ons werk zijn ook ad hoc



bijdragen van fondsen en projectgelden noodzakelijk.

Als stichting houden we grip op de uitgaven door een planning- en controlcyclus die ervoor zorgt dat middelen worden toegekend op basis van goedgekeurde werkplannen. Dit systeem volgt bovendien gedurende het hele jaar de uitvoering van activiteiten en de besteding van middelen.

Voor de provinciale organisaties zet onze stichting zich actief in om nieuwe verdienmodellen te identificeren en alternatieve inkomstenbronnen te onderzoeken.

### **Verzekeringen**

LandschappenNL bezit geen grond of onroerend goed; de materiële bezittingen bestaan uitsluitend uit de inventaris van het kantoorpand en die is verzekerd tegen brand en diefstal, inclusief eventuele gevolgschade. De personeelsleden zijn bovendien verzekerd voor ongevallen en voor de bestuursleden is een aansprakelijkheidsverzekering afgesloten. De Projectgroep Assurantiën (PrAss) beheert de verzekeringsportefeuille van de twaalf Landschappen en heeft sinds de start in 1996 al veel kosten gespaard door deze gezamenlijke aanpak.

### **Voorkomen van fraude**

Functiescheiding, inkoopprocedures en een regeling voor mandatering zijn bedoeld om fraude te voorkomen.

### **Automatisering**

Samen met een paar provinciale Landschappen is LandschappenNL overgestapt naar een andere professionele aanbieder van automatisering. Door deze overstap borgen we de betrouwbaarheid en continuïteit van de kantoorautomatisering, evenals de digitale, fysieke en organisatorische beveiliging van het systeem.

### **Reputatierisico's**

Een open en transparante handelswijze en berichtgeving zijn essentieel voor de geloofwaardigheid en reputatie van LandschappenNL. Wij communiceren daarom intern via diverse overlegcircuits, intranet en een E-nieuwsbrief en extern gebruiken we onze website en het jaarverslag om andere partijen te informeren.

### **Grondaankoop en staatsteun**

In 2011 heeft de Europese Commissie goedkeuring verleend aan een nieuwe subsidieregeling voor natuurbeschermingsorganisaties, waaronder de Landschappen. Deze nieuwe regeling kwam in de plaats van de oude subsidieregeling,

de zogenaamde PNB-regeling. Naar aanleiding van een door de Vereniging Gelijkberechtiging Grondbezitters (VGG) ingediende klacht oordeelde de Commissie eind 2015, dat de Staat de maatregel onterecht niet van tevoren heeft aangemeld bij de Commissie, maar dat de steun (nu achteraf) alsnog is goedgekeurd. De klacht is daarmee ongegrond verklaard. Maar de zaak is daarmee nog niet gesloten: partijen hebben om verschillende redenen beroep aangetekend tegen het besluit van de Europese Commissie. In het verslagjaar is door LandschappenNL daarom wederom substantieel tijd gestoken in het behartigen van de belangen van de provinciale Landschappen op dit dossier.





# LandschappenNL

Financieel verslag over de periode 1 januari 2017 tot en met 31 december 2017 van de Stichting LandschappenNL.

**Opbouw van het financiële verslag:**

Het verslag bestaat uit de volgende onderdelen:

## Financieel verslag

> JAARREKENING

> OVERIGE GEGEVENS





# LandschappenNL

## Jaarrekening

- > BALANS PER 31 DECEMBER 2017
- > STAAT VAN BATEN EN LASTEN
- > TOELICHTING OP DE BALANS
- > CONTROLEVERKLARING VAN DE ONAFHANKELIJKE ACCOUNTANT
- > STATUTAIRE REGELING BETREFFENDE DE BESTEMMING VAN HET RESULTAAT
- > RESULTAATBESTEMMING 2017
- > TOELICHTING STAAT VAN BATEN EN LASTEN
- > OVERIGE TOELICHTINGEN EN ONDERTEKENING VAN DE JAARREKENING



# Balans per 31 december 2017

(na verwerking van het voorstel bestemming resultaat)

ACTIVA	31-12-2017	31-12-2016	PASSIVA	31-12-2017	31-12-2016
Materiele vaste activa	2.877	3.633	<i>Reserves</i>		
Financiële vaste activa	1	0	continuïteitsreserve	1.100.173	1.132.633
<b>Totaal</b>	<b>2.878</b>	<b>3.633</b>	bestemmingsreserves	1.781.659	302.532
Vlottende activa	3.743	243	overige reserve	105.909	0
Vorderingen & overl. activa	5.817	25.380	<b>Totaal</b>	<b>2.987.741</b>	<b>1.435.164</b>
Overige vorderingen	13.502.814	13.571.899	<b>Kortlopende schulden</b>	<b>13.798.466</b>	<b>13.910.576</b>
Debiteuren	190.522	443.870			
Liquide middelen	3.080.432	1.300.715			
<b>Totaal</b>	<b>16.783.328</b>	<b>15.342.107</b>			
<b>TOTAAL ACTIVA</b>	<b>16.786.207</b>	<b>15.345.740</b>	<b>TOTAAL PASSIVA</b>	<b>16.786.207</b>	<b>15.345.740</b>



## Staat van Baten en Lasten

BATEN	WERKELIJK 2017	BEGROTING 2017	WERKELIJK 2016
<i>Baten als tegensprestatie voor de levering van prod/dienst</i>			
Baten als tegensprestatie voor de levering van prod/dienst	<b>28.277</b>	<b>0</b>	<b>40.801</b>
<i>Baten van loterijorganisaties</i>			
Ontvangen bijdrage Nationale Postcode Loterij	13.500.000	13.500.000	13.500.000
Ontvangen projectbijdrage Nationale Postcode Loterij	1.755.000	0	0
<b>Subtotaal</b>	<b>15.255.000</b>	<b>13.500.000</b>	<b>13.500.000</b>
<i>Overige baten</i>			
Inleg LBN	0		386.275
Inleg D12L	0		1.081.889
Bijdrage provinciale organisaties	1.292.600	1.292.600	1.200.000
Opbrengst 1-op-1 doorbelaste kosten	758.843	pm	772.702
Opbrengst Projecten	14.364	6.000	41.705
Overige baten	8.458	0	0
<b>Subtotaal</b>	<b>2.074.265</b>	<b>1.298.600</b>	<b>3.482.571</b>
<b>Som van de baten</b>	<b>17.357.542</b>	<b>14.798.600</b>	<b>17.023.372</b>





LASTEN	REALISATIE 2017	BEGROTING 2017	REALISATIE 2016
<b>BESTEED AAN DOELSTELLING</b>			
<i>Doorbetaling bijdrage Postcode Loterij</i>			
- kosten derden	13.500.000	13.500.000	13.500.000
- kosten eigen organisatie	0	0	0
<b>Subtotaal</b>	<b>13.500.000</b>	<b>13.500.000</b>	<b>13.500.000</b>
<i>Beleidsbeïnvloeding en Zichtbaar zijn</i>			
- kosten derden	400.656	132.000	128.471
- kosten eigen organisatie	426.217	450.775	459.416
<b>Subtotaal</b>	<b>826.873</b>	<b>582.775</b>	<b>587.887</b>
<i>Marketing, communicatie &amp; PR</i>			
- kosten derden	31.753	29.000	16.468
- kosten eigen organisatie	205.407	217.243	221.407
<b>Subtotaal</b>	<b>237.160</b>	<b>246.243</b>	<b>237.875</b>
<i>Faciliteren, verbinden en versterken</i>			
- kosten derden	854.878	60.500	847.687
- kosten eigen organisatie	213.411	225.708	230.034
<b>Subtotaal</b>	<b>1.068.298</b>	<b>286.208</b>	<b>1.077.721</b>
<i>Werving</i>			
	0	0	0
<i>Kosten beheer en administratie</i>			
	175.275	185.375	188.928
<b>Som van de lasten</b>	<b>15.807.597</b>	<b>14.800.600</b>	<b>15.592.411</b>
<b>Saldo voor financiële baten en lasten</b>	<b>1.549.944</b>	<b>-2.000</b>	<b>1.430.961</b>
Saldo financiële baten en lasten	2.632	2.000	4.204
<b>SALDO VAN BATEN EN LASTEN</b>	<b>1.552.576</b>	<b>0</b>	<b>1.435.165</b>



# Grondslagen

## ALGEMEEN

Stichting LandschappenNL is gevestigd aan de Bunnikseweg 27 in De Bilt. De jaarrekening bevat de financiële informatie van een individuele rechtspersoon. De stichting heeft geen groepsmaatschappijen. Stichting LandschappenNL is ingeschreven bij de Kamer van Koophandel te Utrecht, onder nummer 62560727.

## Doelstelling

Voor het uitvoeren van de statutaire doelstelling, zijn de volgende vier aandachtsgebieden gedefinieerd:

- 1 – Doorbetaling Postcode Loterijgelden
- 2 – Beleidsbeïnvloeding en zichtbaar zijn
- 3 – Marketing, communicatie en PR ten behoeve van de provinciale organisaties
- 4 – Faciliteren, verbinden en versterken

## Toegepaste standaarden

De jaarrekening is opgesteld en ingericht conform de Richtlijn Jaarverslaggeving Fondsenwervende Instellingen (RJ 650-13). Daarbij is onderscheid gemaakt naar de gedefinieerde doelstellingen. Het effect van de stelselwijziging door de invoering van de nieuwe Richtlijn 650 heeft geleid tot de herrubricering van posten in de Balans ultimo 2016. Zie toelichting onder stelselwijziging.

De in de jaarrekening verwerkte begroting betreft de begroting zoals die door de Raad van Toezicht LandschappenNL is goedgekeurd 14-12-2016 met instemming van de besturen van De12Landschappen en Landschapsbeheer Nederland.

## Stelselwijziging

De jaarrekening is opgesteld conform Rj650. Deze richtlijn is in 2016 herzien, wat heeft geleid tot een stelselwijziging met betrekking tot de verwerking van de baten uit nationale loterijen. Tot 2016 vond de verwerking van baten uit nationale loterijen plaats in het jaar waarin de bate uit de actie van derden was ontvangen. Onder de nieuwe Rj650 dienen de beneficiënten de bate te verantwoorden in het jaar waarin deze is toegezegd. Op basis van de nieuwe grondslagen is de toegezegde bate uit de loterij 2017 (die wordt ontvangen in 2018) verwerkt in boekjaar 2017 en de bate uit de loterij 2016 (die is ontvangen in 2017) in boekjaar 2016. Dit geldt ook voor de doorstorting aan de provinciale organisaties. De omvang van de baten is gelijk aan de omvang van de lasten, zijnde € 13,5 miljoen. De doorgevoerde stelselwijziging leidt tot een mutatie in de vorderingen en in de kortlopende schulden. De wijziging leidt niet tot een wijziging in het resultaat van 2016 of 2017. Derhalve heeft dit geen impact op het beginvermogen per 01-01-2016 en 01-01-2017. De vergelijkende cijfers over 2016 zijn aangepast.

## Continuïteit

Deze jaarrekening is opgesteld uitgaande van de continuïteitsveronderstelling.

## BALANS

### Materiële vaste activa

Aanschaffingen en investeringen in inventaris, computers en installaties die nodig zijn voor de exploitatie, staan in dienst van de doelstellingen. De materiële vaste activa worden gewaardeerd op verkrijgingsprijs, verminderd met de cumulatieve afschrijvingen en indien van toepassing met bijzondere waardeverminderingen. De afschrijvingen worden gebaseerd op de geschatte economische levensduur en worden berekend op basis van een vast percentage van de verkrijgingsprijs, rekening houdend met een eventuele residuwaarde. Er wordt afgeschreven vanaf het moment van ingebruikneming. De stichting bezit geen terreinen of gebouwen.

### Financiële vaste activa

Kapitaalbelangen in vennootschappen waarop geen invloed van betekenis kan worden uitgeoefend, worden gewaardeerd op kostprijs.

[Eventuele overige financiële vaste activa worden opgenomen tegen nominale waarde, voor zover



noodzakelijk onder aftrek van een voorziening voor het risico van oninbaarheid.]

### Voorraad

Er wordt een voorraadadministratie gevoerd voor weidevogeluitgaven. De betreffende artikelen worden tegen historische kostprijs gewaardeerd op de balans. De kostprijs van verkopen wordt ten laste gebracht van de verkoopopbrengst.

### Vorderingen

De vorderingen worden bij eerste verwerking opgenomen tegen de reële waarde en vervolgens gewaardeerd tegen de geamortiseerde kostprijs. De reële waarde en geamortiseerde kostprijs zijn gelijk aan de nominale waarde. Noodzakelijk geachte voorzieningen voor het risico van oninbaarheid worden in mindering gebracht. Deze voorziening worden bepaald op basis van individuele beoordelingen van de vorderingen.

### Liquide middelen

De liquide middelen zijn gewaardeerd tegen de nominale waarde. Indien middelen niet ter vrije beschikking staan, dan wordt hiermee bij de waardering rekening gehouden.

### Voorzieningen

De voorzieningen worden gewaardeerd tegen de nominale waarde van de uitgaven die naar verwachting noodzakelijk zijn om de betreffende verplichtingen af te wikkelen.

### Schulden

Onder schulden wordt verstaan de per balansdatum bestaande en vaststaande verplichtingen van LandschappenNL die gewoonlijk door betaling worden afgewikkeld.

### STAAT VAN BATEN EN LASTEN

Baten en lasten worden toegerekend aan het jaar waarop zij betrekking hebben.

Verliezen en risico's die hun oorsprong vinden voor het einde van het verslagjaar, worden in acht genomen indien zij voor het opmaken van de jaarrekening bekend zijn geworden.

### Baten van loterijorganisaties

De bijdrage van de Nationale Postcode Loterij is een optelsom van de bijdragen die voorheen door De-12Landschappen en Landschapsbeheer Nederland werden ontvangen. Deze bijdrage wordt –conform historische verdeling- één op één doorbetaald aan de provinciale organisaties. De Landschappen ontvangen 1/12e van 11,25 miljoen en de Landschapsbeheerorganisaties 1/12e van 2,25 miljoen. Deze bijdrage wordt door de provinciale organisaties in hun jaarrekening verantwoord.

### Bijdragen provinciale organisaties onder Overige baten

De provinciale organisaties betalen allen een gelijke bijdrage aan het samenwerkingsverband voor het uitvoeren van het jaarplan.

### Saldo financiële baten en lasten

Onder deze categorie wordt het resultaat van de rente-opbrengsten van de liquide middelen verantwoord.

### Belastingen

De stichting is niet vennootschapsbelastingplichtig en niet btw-plichtig, maar voert wel een btw-administratie voor de baten uit verkoop van product of dienst en de één op één doorbelaste kosten.

### Toerekening

De kosten van de eigen organisatie worden naar rato van urenbesteding (schatting) doorbelast aan de aandachtsgebieden. Hierbij is de doorbetaling van de NPL-gelden buiten beschouwing gelaten, aangezien dit op jaarbasis een verwaarloosbaar aantal uren betreft. In de berekening is uitgegaan van 12 personen, 10,25 fte. De toerekening is als volgt:

- 1 – Doorbetaling Postcode Loterijgelden / 0,00 fte 0%
  - 2 – Beleidsbeïnvloeding en zichtbaar zijn / 4,2 fte 42%
  - 3 – Marketing, communicatie en PR t.b.v. prov. Organisaties / 2,0 fte 20%
  - 4 – Faciliteren, verbinden en versterken / 2,0 fte 20%
- Beheer en administratie / 1,8 fte 18%



# Toelichting op de balans

## ACTIVA

### Vaste activa

	31-12-2017	31-12-2016
<i>Materiële vaste activa</i>		
Inventaris	3.633	7.127
Afschrijving boekjaar	-756	-3.494
<b>Totaal</b>	<b>2.877</b>	<b>3.633</b>

Vanuit Landschapsbeheer Nederland is meubilair en computerapparatuur ingebracht in LandschappenNL. Inventaris wordt in vijf jaar afgeschreven. In 2017 zijn geen desinvesteringen gedaan. Ook hebben geen overige waardeverminderingen en terugnemingen plaatsgevonden.

### Financiële vaste activa

	31-12-2017	31-12-2016
<b>Deelneming</b>	<b>1</b>	<b>-</b>

Op 31 december 2017 heeft de overdracht van 25 aandelen (25%) in de BV Buitenleven Vakanties plaatsgevonden van De12Landschappen naar LandschappenNL. De andere aandelen zijn in handen van Natuurmonumenten (25%) en Staatsbosbeheer (50%). De aandelen worden gewaardeerd op kostprijs.

### Vlottende activa

	31-12-2017	31-12-2016
<b>Voorraad totaal</b>	<b>3.743</b>	<b>243</b>

In 2017 is een nieuwe weidevogeluitgave verschenen.

### Vorderingen en overlopende activa

	31-12-2017	31-12-2016
Vooruitbetaalde posten	7.224	11.713
Doorbelastingen	774	2.882
Doorbelasting D12L	-	9.384
Doorbelasting NS Businesscard	2.181	
Doorbelasting LBN	-	151
<b>Totaal</b>	<b>5.817</b>	<b>25.380</b>

De grootste post wordt gevormd door de vooruitbetaalde posten. Deze bestaat uit meerdere kleinere bedragen van abonnementen/licenties ed waarvan het opgenomen deel betrekking heeft op het volgende boekjaar.

### Overige vorderingen

	31-12-2017	31-12-2016
Rentevordering	2.814	5.133
Overige vorderingen	13.500.000	13.565.343
Nog te factureren	-	1.423
<b>Totaal</b>	<b>13.502.814</b>	<b>13.571.899</b>

De grootste post wordt gevormd door de overige vorderingen. Deze bestaat uit de nog te ontvangen bijdrage van de Nationale Postcode Loterij. Zie ook stelselwijziging op [pagina 42](#). De vergelijkende cijfers van 2016 zijn aangepast.

### Debiteuren

	31-12-2017	31-12-2016
<b>Debiteuren</b>	<b>190.522</b>	<b>443.870</b>

De post debiteuren is weliswaar lager dan vorig jaar, maar toch nog relatief hoog aangezien veel kosten die worden doorbelast aan (een deel van) de provinciale organisaties aan het eind van het kwartaal/jaar zijn verstuurd. Het grootste gedeelte had



te maken met de doorbelasting van de ICT-kosten. De andere posten hebben o.a te maken met CMSi, de Week van het landschap, juridische ondersteuning en kosten voor de verhuisservice. Bij het opmaken van de jaarrekening is het grootste gedeelte reeds voldaan. Een voorziening dubieuze debiteuren is niet nodig geacht.

### Liquide middelen

	31-12-2017	31-12-2016
Rabobank rekening courant	103.906	40.602
Rabobank spaarrekening	2.750.000	1.000.000
Rabobank rekening courant PrAss	6.525	13.754
Rabobank spaarrekening PrAss	220.000	246.359
<b>Totaal</b>	<b>3.080.432</b>	<b>1.300.715</b>

De liquide middelen betreffen rentedragende, vrij opneembare tegoeden bij banken. De stichting heeft geen beschikking over een kredietfaciliteit in rekening-courant.

### PASSIVA

#### Continuïteitsreserve

<i>Het verloop van deze post is als volgt:</i>	31-12-2017	31-12-2016
Stand per 1 januari	1.132.633	0
Toename resultaat bestemming	0	1.165.500
<b>Subtotaal</b>	<b>1.132.633</b>	<b>1.165.500</b>
Afneming resultaat bestemming	-32.460	-32.867
<b>Stand per 31 december</b>	<b>1.100.173</b>	<b>1.132.633</b>

De continuïteitsreserve is bedoeld als reserve bij onvoorziene omstandigheden en is daarom niet vastgelegd maar vrij beschikbaar. Volgens de VFI-richtlijn Reserves Goede Doelen kan hiervoor een reserve worden aangehouden van maximaal 1,5 maal de jaarlijkse kosten van de werkorganisatie. Het bestuur en de Raad van Toezicht hebben bepaald dat de reserve 1x bedraagt. Onder kosten van de werkorganisatie wordt verstaan: kosten eigen personeel, huisvestingskosten, kantoor- en algemene kosten en kosten voor het faciliteren van de diverse gremia zoals Raad

van Toezicht en directeuren. Gezien de gedaalde apparaatskosten is de reserve dienovereenkomstig bijgesteld.

#### Bestemmingsreserve PrAss

<i>Het verloop van deze post is als volgt:</i>	31-12-2017	31-12-2016
Stand per 1 januari	230.884	0
Toename	0	250.924
<b>Subtotaal</b>	<b>230.884</b>	<b>250.924</b>
Afneming	-14.090	-20.040
<b>Stand per 31 december</b>	<b>216.794</b>	<b>230.884</b>

De Projectgroep Assurantiën (PrAss) heeft alle verzekeringen van de twaalf Landschappen ondergebracht in een collectieve polis. Jaarlijks betalen de twaalf Landschappen een percentage van de premie aan de Projectgroep Assurantiën. Deze bijdrage wordt onder andere aangewend om de coördinator van de projectgroep te betalen en om steekproefsgewijs taxaties te (laten) doen van verzekerde objecten en het apparaat te onderhouden. Het resultaat komt ten laste/gunste van de bestemmingsreserve. Gezien de bestemming is de reserve gemaximeerd op 250.000. Met ingang van 1 januari 2016 is de Bestemmingsreserve PrAss volledig overgedragen aan LandschappenNL, met behoud van de doelstelling en het voorbehoud dat bij liquidatie de reserve terugvloeit naar de oorspronkelijke inlegger(s). De afname is het resultaat van de activiteiten in 2017.

#### Bestemmingsreserve Klinkenberg

<i>Het verloop van deze post is als volgt:</i>	31-12-2017	31-12-2016
Stand per 1 januari	51.740	0
Toename	0	51.740
<b>Subtotaal</b>	<b>51.740</b>	<b>51.740</b>
Afneming	0	0
<b>Stand per 31 december</b>	<b>51.740</b>	<b>51.740</b>

Deze reserve is bedoeld om eens per drie jaar een prijs (€ 10.000) en een penning uit te reiken aan een persoon die opmerkelijke prestatie heeft verricht op het gebied van natuur, landschap en erfgoed. Met ingang van 1 januari 2016 is de



Bestemmingsreserve Klinkenberghfonds overgedragen aan LandschappenNL, met behoud van de doelstelling en het voorbehoud dat bij liquidatie de reserve terugvloeit naar de oorspronkelijke inlegger(s).

### Bestemmingsreserve Projecten

<i>Het verloop van deze post is als volgt:</i>	31-12-2017	31-12-2016
Stand per 1 januari	19.908	0
Toename	0	19.908
<b>Subtotaal</b>	<b>19.908</b>	<b>19.908</b>
Afneming	0	0
<b>Stand per 31 december</b>	<b>19.908</b>	<b>19.908</b>

Deze bestemmingsreserve bevat specifiek voor projecten gereserveerde gelden. Het gaat hierbij om een bedrag van 6.305 voor de Natuurwerkdag en 13.603 voor de continuering van de website Foodwalks uit het project Lekker Landschap. In 2017 werden hier geen onttrekkingen aan gedaan.

### Bestemmingsreserve Wilde Bijenlinie

<i>Het verloop van deze post is als volgt:</i>	31-12-2017	31-12-2016
Stand per 1 januari	0	0
Toename	1.493.217	0
<b>Subtotaal</b>	<b>1.493.217</b>	<b>0</b>
Afneming	0	0
<b>Stand per 31 december</b>	<b>1.493.217</b>	<b>0</b>

Deze bestemmingsreserve is voor het Nationale Postcode Loterij project 'De Wilde Bijenlinie'. LandschappenNL gaat samen met de 20 provinciale Landschappen en Landschapsbeheerorganisaties, de Vlinderstichting, De Bijenstichting, de Entomologische Vereniging, de Natuur en Milieufederaties en Naturalis Biodiversity Center drie jaar lang aan de slag met de realisatie van de Wilde Bijenlinie. De Wilde Bijenlinie verbindt nieuwe en bestaande leefgebieden voor wilde bijen in heel Nederland. Door de realisatie van de Wilde Bijenlinie helpen we de bij én vergroten we het besef dat de wilde bij onmisbaar is voor het Nederlandse ecosysteem.

### Algemene reserve

<i>Het verloop van deze post is als volgt:</i>	31-12-2017	31-12-2016
Stand per 1 januari	0	0
Toename	105.909	0
<b>Subtotaal</b>	<b>105.909</b>	<b>0</b>
Afneming	0	0
<b>Stand per 31 december</b>	<b>105.909</b>	<b>0</b>

Na de bestemming van het resultaat resteert een saldo van 105.909 die in de algemene reserve terechtkomt. De intentie is om dit bedrag in 2018 vrijwel geheel terug te storten naar de provinciale organisaties.

### KORTLOPENDE SCHULDEN

	31-12-2017	31-12-2016
<b>Totaal crediteuren</b>	<b>61.824</b>	<b>139.427</b>

De post crediteuren omvat vooral kosten die te maken hebben met de ICT van een aantal provinciale organisaties en LandschappenNL. Daarnaast zit hier ook een grote post in voor de steekproef naar de herbouwwaarden van de opstallen van provinciale Landschappen.

### Omzetbelasting

	31-12-2017	31-12-2016
Aangifte vierde kwartaal	35.802	57.094
Suppletie volgend jaar	0	1.378
<b>Totaal belastingen</b>	<b>35.802</b>	<b>58.472</b>

De post belastingen wordt gevormd omdat veel kosten die worden doorbelast aan (een deel van) de provinciale organisaties aan het eind van het kwartaal/jaar zijn verstuurd.



### Salarissen en sociale lasten

	31-12-2017	31-12-2016
Netto salaris	0	-813
Loonheffing	21.656	22.244
Pensioenpremie	15.234	18.173
Overige sociale lasten	545	-684
Reservering vakantiegeld	29.617	26.692
Reservering verlofuren	18.184	15.179
<b>Totaal salarissen en sociale lasten</b>	<b>85.236</b>	<b>80.791</b>

### Overige kortlopende schulden

	31-12-2017	31-12-2016
Te verwachten kosten	86.509	92.697
Vooruitgefactureerd	21.617	39.189
Tussenrekening creditcard	1.277	-
Nog te betalen posten	13.500.000	13.500.000
<b>Totaal Overige kortlopende schulden</b>	<b>13.609.404</b>	<b>13.631.886</b>

De te verwachten kosten omvatten o.a. de kosten voor de jaarrekeningcontrole, de ICT-kosten van december en de kosten voor een herziening van de functiebeschrijvingen in de cao Bos en Natuur. Vooruit gefactureerd betreffen het project de Kracht van de groene vrijwilliger en een symposium over invasieve exoten. De nog te betalen posten betreft de doorbetaling aan de provinciale organisaties van de in 2018 te ontvangen bijdrage van de Nationale Postcode Loterij over de loterijinkomsten uit 2017.

### Stichting LandschappenNL heeft ultimo 31-12-2017 de volgende verplichtingen:

	Schuld < 1 jr	Schuld 1 en <5 jr	Schuld > 5jr
Huurverplichting pand			
Incl servicekn en GWL	36.000	36.000	
Leaseverplichting kopieermachine	5.000	5.000	
Leaseverplichting auto	8.400	17.500	

### Controleverklaring van de onafhankelijke accountant

Hiervoor wordt verwezen naar de hierna opgenomen verklaring.

### Statutaire regeling betreffende de bestemming van het resultaat

In artikel 15 van statuten van de stichting staan de reglementen met betrekking tot het opstellen van de jaarrekening.

### Resultaatbestemming 2017

De jaarrekening 2017 is goedgekeurd in de vergadering van de Raad van Toezicht gehouden op 4 april 2018. De Raad van Toezicht heeft de resultaatbestemming vastgelegd conform het daartoe gedane voorstel.

### Resultaatsbestemming 2017

Conform Richtlijn RJ650 is door de directie voorgesteld het resultaat voor een groot deel toe te voegen aan een bestemmingsreserves en het restant te onttrekken aan het eigen vermogen, conform onderstaand overzicht.

- continuïteitsreserve	-32.460
- bestemmingsreserve PrAss	-14.090
- bestemmingsreserve Klinkenbergh	0
- bestemmingsreserve Projecten	0
- bestemmingsreserve Wilde Bijenlinie	1.493.217
- algemene reserve	105.909
<b>Totaal bestemd:</b>	<b>1.552.576</b>

Dit voorstel is als zodanig in de jaarrekening verwerkt.



# Toelichting staat van baten en lasten

## BATEN

### Baten als tegenprestatie voor de levering van product of dienst

	Realisatie 2017	Begroot 2017	Realisatie 2016
Resultaat boerenlandvogelprojecten	0	0	10.858
Opbrengst uren voor derden	20.888	0	29.109
Opbrengst congres	5.909	0	
Resultaat publicaties / adm. dienstverlening	1.480	0	834
<b>Totaal</b>	<b>28.277</b>	<b>0</b>	<b>40.801</b>

De opbrengst uren voor derden betreffen voornamelijk opdrachten van BIJ12 tot auditing van certificering. Daarnaast betreft het inzet voor de stichting Tijdelijke natuur op het gebied van communicatie. De omzet publicaties betreft de bruto winst op de verkoop van weidevogelmateriaal.

	Realisatie 2017	Begroot 2017	Realisatie 2016
Ontvangen bijdrage Postcodeloterij	13.500.000	13.500.000	13.500.000
Projectbijdrage Postcodeloterij	1.755.000	0	0
<b>Totaal</b>	<b>15.255.000</b>	<b>13.500.000</b>	<b>13.500.000</b>

### Baten van loterijorganisaties

Dit betreft de ontvangen bijdrage van de Nationale Postcode Loterij. De oorsprong van dit bedrag zit in de voorheen afzonderlijke bijdragen aan De12Landschappen (11,25 miljoen) en Landschapsbeheer Nederland (2,25 miljoen). Deze beide bedragen worden in gelijke delen volledig verdeeld over de provinciale organisaties (zie lasten). De ontvangen projectbijdrage is voor het project De Wilde Bijenlinie. Zie ook [pagina 26](#).

## Overige baten

	Realisatie 2017	Begroot 2017	Realisatie 2016
Inleg Landschapsbeheer Nederland	0		386.275
Inleg De12Landschappen	0		1.081.889
Bijdrage provinciale organisaties	1.292.600	1.292.600	1.200.000
Opbrengst 1-op-1 doorbelaste kosten	758.843	pm	772.702
Opbrengst Projecten	14.364	6.000	41.705
Overige opbrengsten	8.458	0	0
<b>Totaal</b>	<b>2.074.265</b>	<b>1.298.600</b>	<b>3.482.571</b>

De overige baten bestaan uit een diversiteit aan posten die hieronder afzonderlijk worden toegelicht.





### Bijdrage provinciale organisaties

De kosten voor het uitvoeren van het jaarplan worden volledig betaald door de provinciale organisaties Landschapsbeheer en Landschappen. De organisaties betalen dezelfde bijdrage. De gefuseerde organisaties betalen het dubbele. Zij krijgen dan ook 2x een NPL-bijdrage.

### Opbrengst 1-op-1 doorbelaste kosten

	Realisatie 2017	Begroot 2017	Realisatie 2016
Juridische ondersteuning (AKD)	34.206	Pm	65.646
NMLAN personeelskosten	40.470	Pm	96.207
NMLAN beheerskosten	48.091	Pm	164.150
Project EZ directiedag	0	0	6.000
Gezamenlijke ICT kosten (migratie NMLAN)	348.949	Pm	288.444
Bijdrage VBNE	66.071	Pm	67.475
PostNL verhuisservice	6.307	Pm	6.353
Buitenlandse reis (2x)	0	0	36.330
Week van het Landschap / werving donateurs	10.368	Pm	12.000
Natuurdatabank Flora Fauna	30.000	Pm	30.000
CMSi	164.724	Pm	0
Overige doorbelastingen	9.658	Pm	98
<b>Totaal</b>	<b>758.844</b>	<b>0</b>	<b>772.702</b>

De opbrengsten van één op één doorbelaste kosten zijn voor projecten/activiteiten waar de provinciale organisaties facultatief aan kunnen deelnemen. De kosten worden voorgeschoten door LandschappenNL en doorberekend aan de deelnemende organisaties. De begrote baten (en kosten) zijn conform begroting pm opgenomen. Het netto resultaat van al deze activiteiten is 0.

### Opbrengst projecten

Voor de landelijke natuurwerkdag op de eerste zaterdag van november, wordt naast eigen middelen ook een bijdrage aan partnerorganisaties gevraagd. Dit jaar heeft alleen Staatsbosbeheer bijgedragen. De ander helft betreft doorbelaste kosten aan deelnemende provinciale organisaties voor een bedank-presentje aan de deelnemers.

### Overige opbrengsten

De overige opbrengsten omvatten en heleboel kleinere posten waaronder de doorbelasting van werkzaamheden voor de stichting Natuurbeelden.

### Saldo financiële baten en lasten

Dit betreft de rentebaten over 2017.



## LASTEN

### Toelichting bestedingen

	Besteed aan aandachtsgebieden				Werving	Beheer en administratie	Totaal realisatie 2017	Totaal begroot 2017	Totaal realisatie 2016
	Doorbetaling Postcode Loterijgelden	Beleidsbeïnvloeding en zichtbaar zijn	Marketing, communicatie en PR t.b.v. de provinciale organisaties	Faciliteren, verbinden en versterken					
Afdrachten aan verbonden organisaties	13.500.000						13.500.000	13.500.000	13.500.000
Kosten derden		400.656	31.753	854.878		0	1.287.287	221.500	992.627
Personeelskosten		370.500	178.556	185.512		152.363	886.932	924.100	888.276
Huisvestingskosten		15.685	7.559	7.854		6.450	37.549	44.500	49.795
Kantoor- en algemene kosten		40.031	19.292	20.044		16.460	95.829	110.500	161.715
Afschrijving en rente									
<b>Totaal</b>	<b>13.500.000</b>	<b>826.873</b>	<b>237.160</b>	<b>1.068.289</b>	<b>0</b>	<b>175.275</b>	<b>15.807.597</b>	<b>14.800.600</b>	<b>15.592.412</b>

Per aandachtsgebied is een bedrag opgenomen voor kosten derden en kosten voor de eigen organisatie. De kosten derden betreffen alle kosten van de bijbehorende projecten. De kosten van de eigen organisatie worden naar rato van urenbesteding doorbelast aan de aandachtsgebieden.

\*LandschappenNL heeft geen wervingskosten gerealiseerd. Het percentage wervingskosten ten opzichte van de baten bedraagt 0%.

Het totaal van de bestedingen aan doelstellingen ten opzichte van de gerealiseerde baten betreft 90%. Als we de bijdrage van de Postcodeloterij buiten beschouwing laten bedraagt dit 55%.



## Lasten besteed aan aandachtsgebieden

### Aandachtsgebied 1 – Doorbetaling Postcode Loterijgelden

De ontvangen bijdrage van € 13,5 miljoen van de Nationale Postcode Loterij wordt –conform historische verdeling– één op één doorbetaald aan de provinciale organisaties. De Landschappen ontvangen 1/12e van € 11,25 miljoen en de Landschapsbeheerorganisaties 1/12e van € 2,25 miljoen. Deze bijdrage wordt door de provinciale organisaties in hun jaarrekening verantwoord. Dit is conform begroting.

### Aandachtsgebied 2 – Beleidsbeïnvloeding en zichtbaar zijn

	Realisatie 2017	Begroot 2017	Realisatie 2016
Politieke en bestuurlijke zichtbaarheid	32.798	30.000	22.644
Europa en internationaal	10.535	16.000	1.750
Natuurwerkdag	42.391	40.000	57.480
Symposium Landschap	10.192	11.000	9.186
Extern Jaarverslag	5.737	7.500	7.500
Programma Burgerbetrokkenheid	2.070	5.000	257
Platform Crowdfunding	0	0	7.000
Planontwikkeling Postcodeloterij	4.825	4.000	2.000
Diverse projecten	4.386	0	14.941
Actualiteiten	25.938	15.000	5.714
Kosten Wilde Bijenproject	261.783	0	0
<b>Totaal kosten derden</b>	<b>400.656</b>	<b>132.000</b>	<b>128.471</b>

De activiteiten en projecten zijn grotendeels binnen de begroting gerealiseerd. De actualiteiten zijn veel hoger uitgevallen dan begroot. Dit heeft onder andere te maken met de inzet rondom de actie Code Rood voor Natuur in het najaar van 2017; zie ook [pagina 30](#). Daarnaast wordt het beeld vertekend door de kosten voor het Wilde Bijenproject. Voor dit project is een bijdrage van de Nationale Postcode Loterij ontvangen van 1,8 miljoen. De lasten lopen via de staat van baten en lasten, en worden onttrokken aan de bijbehorende bestemmingsreserve.

### Aandachtsgebied 3 – Marketing, communicatie en PR ten behoeve van de provinciale organisaties

	Realisatie 2017	Begroot 2017	Realisatie 2016
Relatiebeheer fondsen	55	1.000	123
Communicatieplan NPL	10.686	8.000	3.735
Promotie / profilering / advertenties	21.013	20.000	12.610
<b>Totaal kosten derden</b>	<b>31.753</b>	<b>29.000</b>	<b>16.468</b>

De activiteiten die onder deze doelstelling vallen omvatten vooral personele inzet. Er is veel geïnvesteerd (qua ureninzet) in digitale media juist om te werken aan de profilering van de provinciale organisaties. Daarnaast is ook in het kader van de profilering meer geïnvesteerd in projecten als Week van Het Landschap en de Natuurwerkdag zie pagina's [30](#) en [23](#).

### Aandachtsgebied 4 – Faciliteren, verbinden en versterken

	Realisatie 2017	Begroot 2017	Realisatie 2016
1. Facilitering	81.945	60.500	54.945
2 Eén op één doorbelaste kosten	758.843	Pm	772.702
3 Saldo Projectgroep Assurantien	14.090	Pm	20.040
<b>Totaal kosten derden</b>	<b>854.878</b>	<b>60.500</b>	<b>847.687</b>

De kosten derden van aandachtsgebied Faciliteren bestaat uit een diversiteit aan posten die hieronder afzonderlijk worden toegelicht.



### Facilitering

	Realisatie 2017	Begroot 2017	Realisatie 2016
Operationele facilitering (vergaderingen/ bijeenkomsten)	14.163	13.000	15.857
Database boerenlandvogels	4.191	13.000	8.220
Onderhoud LNL websites	6.245	7.000	4.415
Cao gerelateerde kosten	31.449	3.500	8.814
Meetnet	14.000	14.000	14.000
Themadagen	8.795	8.000	709
Interne communicatie (intranet/nieuwsbrief/beeldbank)	3.102	2.000	2.930
<b>Totaal kosten Facilitering</b>	<b>81.945</b>	<b>60.500</b>	<b>54.945</b>

Een belangrijk onderdeel van facilitering is het regelen van vergaderingen en bijeenkomsten voor de provinciale organisaties. Het gaat hierbij om een aantal vaste gremia, maar bijvoorbeeld ook thema-bijeenkomsten. Voor een voorbeeld van deze bijeenkomsten zie pagina 31 en 34. De meeste kosten zijn nagenoeg conform begroting. De enige post die er uit springt is de cao. De kosten zijn conform begroting, maar in deze post is ook een voorziening opgenomen voor de voorgenomen herziening van de referentiefuncties in de cao Bos en Natuur ondernemingsdeel de Landschappen. Dit onderzoek wordt in de eerste helft van 2018 afgerond.

### Eén op één doorbelaste kosten

Voor een overzicht van deze kosten verwijzen we naar de baten, zie pagina XX. Deze kosten worden allemaal doorbelast waardoor het netto resultaat van de afzonderlijke posten feitelijk nul is. Het betreft activiteiten waar een deel van de provinciale organisaties –facultatief- aan deel kan nemen. De kosten worden omgeslagen over de deelnemers. In sommige gevallen (zoals bij de ICT-kosten) is LandschappenNL ook zelf deelnemer. De eigen kosten worden verantwoordt bij de uitvoeringskosten eigen organisatie.

### Saldo Projectgroep Assurantiën

De projectgroep Assurantiën beheert de verzekeringsportefeuille van de twaalf Landschappen. Landschappen betalen een jaarlijkse fee die onder andere wordt aangewend om de coördinator van de projectgroep te betalen en om steekproefsgewijs taxaties te (laten) doen van verzekerde objecten en het apparaat te onderhouden. In 2017 is de steekproef naar herbouwwaarden afgerond en is een vervolg gegeven aan het onderzoek naar (brand)veiligheid. De baten bedroegen € 24.570, de lasten € 38.660. Het saldo wordt onttrokken aan de reserve.

### Wervingskosten

Aangezien LandschappenNL vooralsnog geen fondsen werft en daarmee geen beroep doet op de publieke offervaardigheid, zijn er geen wervingskosten.

### Kosten beheer en administratie

Een deel van de kosten eigen organisatie betreft kosten voor beheer en administratie. Dit betreft de kosten van secretariaat, financiële administratie en directie. Op basis van salariskosten die hier aan toegerekend kunnen worden zijn de overige kosten eigen organisatie naar rato verdeeld over de doelstellingen en over de beheer en administratiekosten. Zie ook paragraaf Toerekening op pagina 43.

### Specificatie uitvoeringskosten eigen organisatie

#### Uitvoeringskosten eigen organisatie

	Realisatie 2017	Begroot 2017	Realisatie 2016
Totaal personeel	865.550	895.600	865.194
Totaal reis- en verblijfkosten	21.382	28.500	23.082
Totaal huisvestingskosten	37.549	44.500	49.795
Totaal bureau- en organisatiekosten	58.997	94.000	146.546
Totaal overige algemene kosten	36.833	16.500	15.169
<b>Totaal uitvoeringskosten eigen organisatie</b>	<b>1.020.310</b>	<b>1.079.100</b>	<b>1.099.785</b>

De uitvoeringskosten eigen organisatie worden hierna afzonderlijk toegelicht.



### Personeel

	Realisatie 2017	Begroot 2017	Realisatie 2016
Salaris	591.395	627.000	576.118
Sociale lasten	90.267	94.050	81.298
Pensioenlasten	88.222	94.050	82.767
Reiskosten woon-werk	19.958	20.000	16.867
Ziekengeldverzekering	17.899	17.500	17.361
Studie/ Opleiding	5.572	10.000	6.395
Inhuur personeel	40.039	25.000	64.012
Overige personeelskosten	9.193	8.000	5.197
Reservering verlofuren	3.005	0	15.179
<b>Totaal personeel</b>	<b>864.350</b>	<b>895.600</b>	<b>865.194</b>

In 2016 is er verloop binnen het personeel geweest. Besloten is een deel op te vangen met inhuur van flexibel personeel (financiën). Hierdoor is een verschuiving van salariskosten naar inhuur personeel te zien. Al met al zijn de personele kosten conform begroting.

### Reis en verblijfskosten

	Realisatie 2017	Begroot 2017	Realisatie 2016
<b>Reis- en verblijfskosten</b>	<b>21.382</b>	<b>28.500</b>	<b>23.082</b>

De totale reis- en verblijfskosten zijn ruim binnen de begroting gebleven.

### Huisvestingskosten

	Realisatie 2017	Begroot 2017	Realisatie 2016
Huur	25.605	31.000	31.768
Servicekosten/GWL	10.887	12.500	17.358
Overige huisvestingskosten	1.056	1.000	669
<b>Totaal</b>	<b>37.549</b>	<b>44.500</b>	<b>49.795</b>

De huurkosten waren op basis van het verleden iets te hoog begroot. De servicekosten/GWL vallen ook lager uit. Komende jaren zal geïnvesteerd moeten worden in het binnen schilderwerk. Dit valt buiten het huurcontract.

### Bureau- en organisatiekosten

	Realisatie 2017	Begroot 2017	Realisatie 2016
Kosten ICT	24.232	53.000	74.938
Afschrijvingslasten Hardware	756	1.000	146
Migratie ICT	1.780	0	35.656
Kantoorartikelen / drukwerk / porto	613	3.500	4.061
Telefoon	8.174	9.000	7.454
Kopieerkosten	4.793	7.000	8.327
Abonnementen/ literatuur	2.357	3.000	4.329
Verzekeringen	2.600	4.000	5.682
CBF keur	3.000	3.000	0
Bestuurskosten	3.840	0	2.920
Representatiekosten	2.594	0	
Overige bureau- en organisatiekosten	3.259	7.500	3.033
<b>Totaal bureau- en organisatiekosten</b>	<b>58.997</b>	<b>94.000</b>	<b>146.546</b>

De totale kosten voor bureau en organisatie zijn lager dan begroot en fors lager dan vorig jaar. Dit heeft vooral te maken met een verlaging van de ICT-kosten door de overstap naar een nieuwe dienstverlener. Dit is samen met een viertal provin-



ciale organisaties gedaan. Daarnaast valt een aantal kleine(re) posten ook lager uit dan begroot, waardoor per saldo de totale bureaunkosten fors lager uitvallen.

*Overige algemene kosten- onvoorzien*

	Realisatie	Begroot	Realisatie
	2017	2017	2016
Accountantskosten / advies	36.509	16.000	15.000
Kosten rente bank	323	500	136
Bankkosten	0	0	33
<b>Totaal overige algemene kosten</b>	<b>36.833</b>	<b>16.500</b>	<b>15.169</b>

De accountantskosten van de controle van 2016 zijn erg tegengevallen. De opgenomen reservering was onvoldoende waardoor er nu een grote overschrijding op deze post is.



# Overige toelichtingen en ondertekening van de jaarrekening

## Beloning bestuurders

De leden van de Raad van Toezicht van LandschappenNL ontvangen geen bezoldiging. Ook zijn aan de bestuursleden geen leningen, voorschotten of garanties verstrekt. Aan een tweetal personen zijn reiskostendeclaraties uitbetaald; aan de heer Van der Meer € 722 en aan mevrouw Ebbens € 101.

## Bezoldiging directie

De werkorganisatie van LandschappenNL wordt geleid door een directeur-bestuurder. De inschaling is één op één overgenomen van de oorspronkelijke werkgever. LandschappenNL neemt deel aan de Raam CAO Bos & Natuur en heeft een eigen ondernemersdeel met de bijbehorende salaristabellen. De directeur is ingeschaald in schaal 12. Het jaarinkomen van de directeur blijft ruim binnen het maximum volgens de VFI Beloningsregeling. Aan de directeur werden geen leningen, voorschotten of garanties verstrekt.

## Vaststelling en ondertekening van de jaarrekening

De jaarrekening is vastgesteld door de bestuurder van de stichting.

De Bilt, 4 april 2018,  
Dr. ir. H.H. Bartelink, directeur

De jaarrekening is goedgekeurd door de Raad van Toezicht van de stichting.

De Bilt, 4 april 2018,  
Mr. A. van der Meer, voorzitter

Dienstverband	directeur	
Aard dienstverband	Onbepaalde tijd	Onbepaalde tijd
Uren	full time (37)	full time (37)
Periode	2017	2016
<i>Bezoldiging</i>		
Brutoloon	94.606	92.968
Vakantiegeld	7.488	7.437
Eindejaarsinkomen/ variabel jaarinkomen	Nvt	nvt
SV lasten werkgever	10.455	8.951
Belastbare vergoeding/ Bijtelling leaseauto	4.111	4.866
Pensioenlasten werkgever	6.913	8.338
Pensioen excedent	9.743	
<b>Totaal bezoldiging</b>	<b>133.316</b>	<b>122.560</b>





# LandschappenNL

## Overige gegevens

- > **CONTROLEVERKLARING VAN DE ONAFHANKELIJKE ACCOUNTANT**





# Controleverklaring van de onafhankelijke accountant

Aan: de Directeur-Bestuurder en de Raad van Toezicht van Stichting LandschappenNL

## VERKLARING OVER DE IN HET JAARVERSLAG OPGENOMEN JAARREKENING 2017

### Ons oordeel

Wij hebben de jaarrekening 2017 van Stichting LandschappenNL te de Bilt gecontroleerd.

Naar ons oordeel geeft de in dit jaarverslag opgenomen jaarrekening een getrouw beeld van de grootte en de samenstelling van het vermogen van Stichting LandschappenNL per 31 december 2017 in overeenstemming met de Richtlijn voor de jaarverslaggeving 650 "Fondsenwervende instellingen".

De jaarrekening bestaat uit:

1. de balans per 31 december 2017;
2. de staat van baten en lasten over 2017; en
3. de toelichting met een overzicht van de gehanteerde grondslagen voor financiële verslaggeving en andere toelichtingen.

### De basis voor ons oordeel

Wij hebben onze controle uitgevoerd volgens het Nederlands recht, waaronder ook de Nederlandse controlestandaarden vallen. Onze verantwoordelijkheden op grond hiervan zijn beschreven in de sectie 'Onze verantwoordelijkheden voor de controle van de jaarrekening'.

Wij zijn onafhankelijk van Stichting LandschappenNL zoals vereist in de Verordening inzake de onafhankelijkheid van accountants bij assurance-opdrachten (ViO) en andere voor de opdracht relevante onafhankelijkheidsregels in Nederland. Verder hebben wij voldaan aan de Verordening gedrags- en beroepsregels accountants (VGBA).

Wij vinden dat de door ons verkregen controle-informatie voldoende en geschikt is als basis voor ons oordeel.

## VERKLARING OVER DE IN HET JAARVERSLAG OPGENOMEN ANDERE INFORMATIE

Naast de jaarrekening en onze controleverklaring daarbij, omvat het jaarverslag andere informatie, die bestaat uit:

- het jaarverslag 2017;
- de overige gegevens.

Op grond van onderstaande werkzaamheden zijn wij van mening dat de andere informatie met de jaarrekening verenigbaar is en geen materiële afwijkingen bevat.

Wij hebben de andere informatie gelezen en hebben op basis van onze kennis en ons begrip, verkregen vanuit de controle of anderszins, overwogen of de andere informatie materiële afwijkingen bevat.

Met onze werkzaamheden hebben wij voldaan aan de vereisten in de Nederlandse Standaard 720. Deze werkzaamheden hebben niet dezelfde diepgang als onze controlewerkzaamheden bij de jaarrekening.

De Directeur-Bestuurder is verantwoordelijk voor het opstellen van de andere informatie, waaronder het jaarverslag en de overige gegevens in overeenstemming met Richtlijn voor de jaarverslaggeving 650 "Fondsenwervende instellingen".

## BESCHRIJVING VAN VERANTWOORDELIJKHEDEN MET BETREKKING TOT DE JAARREKENING

### Verantwoordelijkheden van de directeur-bestuurder en de raad van toezicht voor de jaarrekening

De Directeur-Bestuurder is verantwoordelijk voor het opmaken en getrouw weergeven van de jaarrekening in overeenstemming met Richtlijn voor de jaarverslaggeving 650 "Fondsenwervende instellingen". In dit kader is de Directeur-Bestuurder



verantwoordelijk voor een zodanige interne beheersing die de Directeur-Bestuurder noodzakelijk acht om het opmaken van de jaarrekening mogelijk te maken zonder afwijkingen van materieel belang als gevolg van fouten of fraude.

Bij het opmaken van de jaarrekening moet de Directeur-Bestuurder afwegen of de onderneming in staat is om haar werkzaamheden in continuïteit voort te zetten. Op grond van genoemde verslaggevingsstelsel moet de Directeur-Bestuurder de jaarrekening opmaken op basis van de continuïteitsveronderstelling, tenzij de Directeur-Bestuurder het voornemen heeft om de Stichting te liquideren of de activiteiten te beëindigen of als beëindiging het enige realistische alternatief is.

De Directeur-Bestuurder moet gebeurtenissen en omstandigheden waardoor gerede twijfel zou kunnen bestaan of de onderneming haar bedrijfsactiviteiten in continuïteit kan voortzetten, toelichten in de jaarrekening.

De Raad van Toezicht is verantwoordelijk voor het uitoefenen van toezicht op het proces van financiële verslaggeving van de Stichting.

### **Onze verantwoordelijkheden voor de controle van de jaarrekening**

Onze verantwoordelijkheid is het zodanig plannen en uitvoeren van een controleopdracht dat wij daarmee voldoende en geschikte controle-informatie verkrijgen voor het door ons af te geven oordeel.

Onze controle is uitgevoerd met een hoge mate maar geen absolute mate van zekerheid waardoor het mogelijk is dat wij tijdens onze controle niet alle materiële fouten en fraude ontdekken.

Afwijkingen kunnen ontstaan als gevolg van fraude of fouten en zijn materieel indien redelijkerwijs kan worden verwacht dat deze, afzonderlijk of gezamenlijk, van invloed kunnen zijn op de economische beslissingen die gebruikers op basis van deze jaarrekening nemen. De materialiteit beïnvloedt de aard, timing en omvang van onze controlewerkzaamheden en de evaluatie van het effect van onderkende afwijkingen op ons oordeel.

Wij hebben deze accountantscontrole professioneel kritisch uitgevoerd en hebben waar relevant professionele oordeelsvorming toegepast in overeenstemming met de Nederlandse controlestandaarden, ethische voorschriften en de onafhankelijkheidseisen. Onze controle bestond onder andere uit:

- het identificeren en inschatten van de risico's dat de jaarrekening afwijkingen van materieel belang bevat als gevolg van fouten of fraude, het in reactie op deze risico's bepalen en uitvoeren van controlewerkzaamheden en het verkrijgen van controle-informatie die voldoende en geschikt is als basis voor ons oordeel. Bij fraude is het risico dat een afwijking van materieel belang niet ontdekt wordt groter dan bij fouten. Bij fraude kan sprake zijn van samenspanning, valsheid in geschrifte, het opzettelijk nalaten transacties vast te leggen, het opzettelijk verkeerd voorstellen van zaken of het doorbreken van de interne beheersing;
- het verkrijgen van inzicht in de interne beheersing die relevant is voor de controle met als doel controlewerkzaamheden te selecteren die passend zijn in de omstandigheden. Deze werkzaamheden hebben niet als doel om een oordeel uit te spreken over de effectiviteit van de interne beheersing van de stichting;
- het evalueren van de geschiktheid van de gebruikte grondslagen voor financiële verslaggeving en het evalueren van de redelijkheid van schattingen door het bestuur en de toelichtingen die daarover in de jaarrekening staan;
- het vaststellen dat de door het bestuur gehanteerde continuïteitsveronderstelling aanvaardbaar is. Tevens het op basis van de verkregen controle-informatie vaststellen of er gebeurtenissen en omstandigheden zijn waardoor gerede twijfel zou kunnen bestaan of de onderneming haar bedrijfsactiviteiten in continuïteit kan voortzetten. Als wij concluderen dat er een onzekerheid van materieel belang bestaat, zijn wij verplicht om aandacht in onze controleverklaring te vestigen op de relevante gerelateerde toelichtingen in de jaarrekening. Als de toelichtingen inadequaat zijn, moeten wij onze verklaring aanpassen. Onze conclusies zijn gebaseerd op de controle-informatie die verkregen is tot de datum van onze controleverklaring. Toekomstige gebeurtenissen of omstandigheden kunnen er echter toe leiden dat een onderneming haar continuïteit niet langer kan handhaven;



- het evalueren van de presentatie, structuur en inhoud van de jaarrekening en de daarin opgenomen toelichtingen; en
- het evalueren of de jaarrekening een getrouw beeld geeft van de onderliggende transacties en gebeurtenissen.

Wij communiceren met de Raad van Toezicht onder andere over de geplande reikwijdte en timing van de controle en over de significante bevindingen die uit onze controle naar voren zijn gekomen, waaronder eventuele significante tekortkomingen in de interne beheersing.

Wij bevestigen aan de Raad van Toezicht dat wij de relevante ethische voorschriften over onafhankelijkheid hebben nageleefd. Wij communiceren ook met de raad over alle relaties en andere zaken die redelijkerwijs onze onafhankelijkheid kunnen beïnvloeden en over de daarmee verband houdende maatregelen om onze onafhankelijkheid te waarborgen.

Breda, 4 april 2018

**MAZARS PAARDEKOOPER HOFFMAN N.V.**

w.g. drs. D.J. Han RA





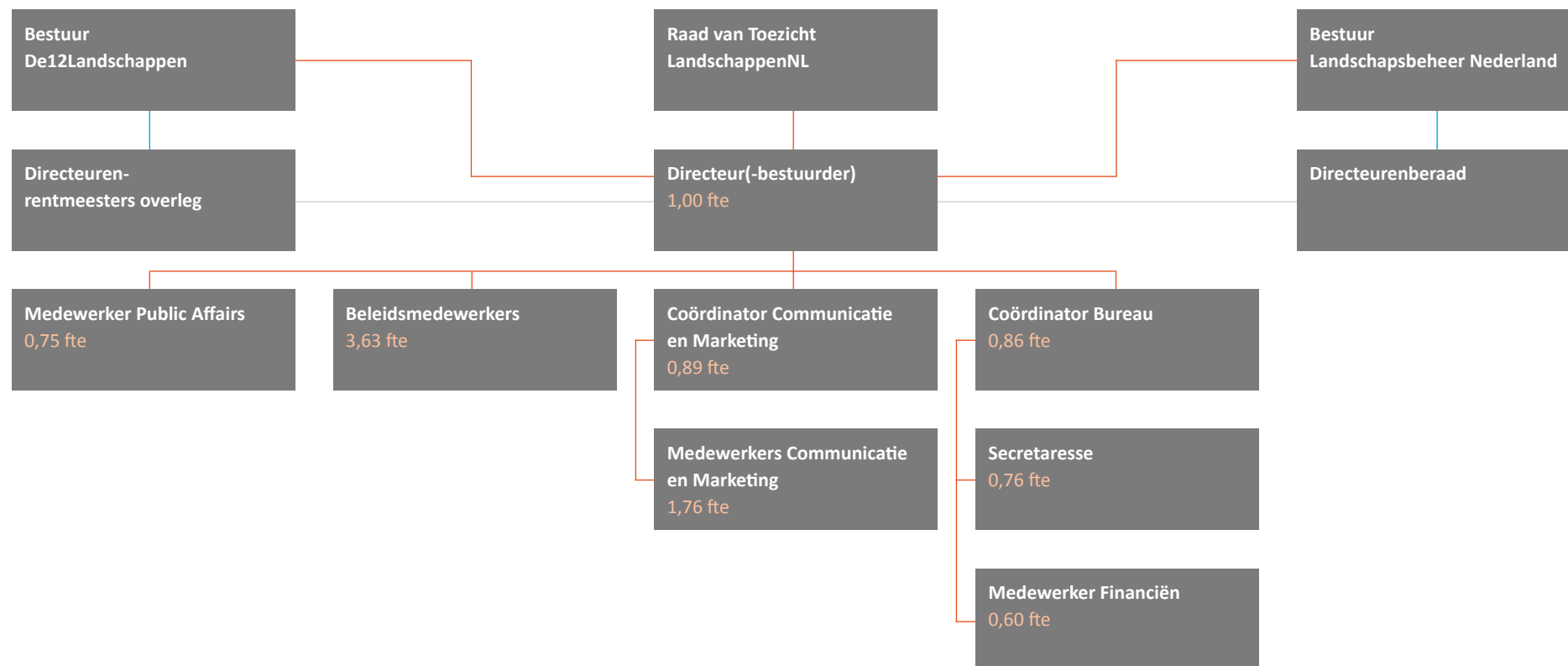
# Bijlagen

- > **ORGANOGRAM**
- > **BEGROTING 2018**
- > **SAMENSTELLING EN (NEVEN)FUNCTIES LEDEN  
RAAD VAN TOEZICHT**
- > **NEVENFUNCTIES DIRECTEUR-BESTUURDER**



# Organogram

## Stichting LandschappenNL



— Formele lijn

— Inhoudelijke aansturing

— Interne communicatie provinciale organisaties



# Begroting 2018

BATEN		€
Baten als tegensprestatie voor de levering van prod/dienst		
<b>TOTAAL BATEN ALS TEGENPRESTATIE</b>		<b>0</b>
<b>Baten loterijorganisaties</b>		
Ontvangen bijdrage Postcodeloterij		-13.500.000
<b>TOTAAL BATEN LOTERIJORGANISATIES</b>		<b>-13.500.000</b>
<b>Overige baten</b>		
Opbrengst 1-op-1 doorbelaste kosten		pm
Bijdrage provinciale organisaties		-1.267.900
<b>TOTAAL OVERIGE BATEN</b>		<b>-1.267.900</b>
<b>SOM VAN DE BATEN</b>		<b>-14.767.900</b>

*Lasten op volgende pagina*

Bijdrage provinciale organisaties totaal	1.267.900
Bijdrage provinciale organisaties totaal gedeeld door 24	52.829

## **Toelichting**

In deze begroting zijn de kosten eigen organisatie toegerekend aan de doelstellingen. De begroting is gebaseerd op het werkplan 2018 en het strategisch meerjarenplan 2017-2022.



## Doelstellingen

LASTEN	0	A	B	C	Beheer	Rubriek
	0%	42%	19%	23%	16%	
<b>Uitvoeringskosten eigen organisatie</b>						
Totaal personeel		373.870	171.448	204.664	145.017	895.000
Reis- en verblijfkosten		10.026	4.597	5.488	3.889	24.000
Totaal huisvestingskosten		17.336	7.950	9.490	6.724	41.500
Totaal bureau- en organisatiekosten		26.735	12.260	14.635	10.370	64.000
Totaal overige algemene kosten		8.564	3.927	4.688	3.322	20.500
<b>TOTAAL UITVOERINGSKOSTEN EIGEN ORGANISATIE</b>	-	<b>436.530</b>	<b>200.183</b>	<b>238.965</b>	<b>169.322</b>	<b>1.045.000</b>
<b>Lasten besteed aan doelstelling</b>						
Doorbetaling bedragen Postcode Loterij	13.500.000					13.500.000
Zichtbaarheid, beleidsbeïnvloeding en relatiebeheer		126.900				126.900
Fondsenwerving, accountmanagement en marketing			33.000			33.000
Faciliteren, verbinden en versterken				65.000		65.000
<b>TOTAAL LASTEN BESTEED AAN DOELSTELLING</b>	<b>13.500.000</b>	<b>126.900</b>	<b>33.000</b>	<b>65.000</b>	-	<b>13.724.900</b>
<b>Overige lasten</b>						
1-op-1 doorbelaste kosten				pm		pm
Resultaat Projectgroep Assurantien				pm		pm
Bijeenkomst project (looptijd t/m 2019)				pm		pm
<b>TOTAAL OVERIGE LASTEN</b>	-	-	-	-		<b>pm</b>
<b>SOM VAN DE LASTEN</b>	<b>13.500.000</b>	<b>563.430</b>	<b>233.183</b>	<b>303.965</b>	<b>169.322</b>	<b>14.769.900</b>
<b>Begroot</b>						
Saldo voor financiële baten en lasten						2.000
Saldo financiële baten en lasten						-2.000
<b>SALDO VAN BATEN EN LASTEN</b>						<b>-</b>



# Samenstelling en (neven)functies leden Raad van Toezicht

per 31-12-2017

## **Dhr. mr. A. van der Meer (voorzitter)**

Benoemd op 30-12-2015, kan twee maal voor 5 jaar worden herbenoemd. De termijn bestuurslidmaatschap It Fryske Gea loopt af per 31-12-2020.

### **(Neven)functies:**

Voorzitter bestuur Vereniging It Fryske Gea  
Voorzitter bestuur De12Landschappen  
Senior rechter A in de rechtbank Nood-Nederland, afdeling privaatrecht  
Secretaris Vereniging Spavo  
Secretaris Stichting Munt & Penningenkabinet  
Secretaris Stichting Spavo Fonds

## **Mw. M. Ebbens**

Benoemd op 14-12-2016, kan twee maal voor 5 jaar worden herbenoemd. De termijn bestuurslidmaatschap Landschapsbeheer Flevoland loopt af per 31-12-2017.

### **(Neven)functies:**

Voorzitter bestuur Landschapsbeheer Flevoland  
Bestuurslid Landschapsbeheer Nederland  
Voorzitter Flevofonds  
Zitting in Klachten Advies Commissie Woonzorg Flevoland

## **Dhr. H.E. Waalkens**

Benoemd op 05-04-2017, kan twee maal voor 5 jaar worden herbenoemd. De termijn bestuurslidmaatschap Landschapsbeheer Groningen loopt af per 28-06-2023.

### **(Neven)functies:**

Bestuurslid Landschapsbeheer Groningen  
Bestuurslid Landschapsbeheer Nederland  
Lid Raad van Toezicht Natuur en Milieufederatie Groningen  
Voorzitter Stichting Landschap Oldambt





**Mw. A. Edelenbosch**

Benoemd op 30-12-2015, kan twee maal voor 5 jaar worden herbenoemd. De termijn lidmaatschap Raad van Toezicht Het Drentse Landschap loopt af per 31-10-2019.

**(Neven)functies:**

Voorzitter Raad van Toezicht Het Drentse Landschap  
Bestuurslid De12Landschappen  
Voorzitter Bestuur Je Maitiendrai Fonds  
Bestuurslid Vereniging Dorpsbelangen Gasselternijveenschemond  
Voorzitter wg Harry de Vroome penning  
Voorzitter project BosNatuurlijk  
Adviseur De Nieuwe Wildernis

**Dhr. drs. H. Dijkma**

Benoemd op 30-12-2015, kan twee maal voor 5 jaar worden herbenoemd. De termijn lidmaatschap Raad van Toezicht Het Flevo-landschap loopt af per 31-12-2019.

**(Neven)functies:**

Vice voorzitter van de Raad van Toezicht Stichting Het Flevo-landschap  
Secretaris bestuur De12Landschappen  
Vicevoorzitter Prins Bernhard Cultuurfonds Flevoland  
Voorzitter Corrosia! Expo en Theater, Almere  
Lid comité van aanbeveling Almeers Jeugd Symfonie Orkest  
Voorzitter Raad van Commissarissen Beheer Flevoland Participaties BV voor MKB en Technofonds Fonds Flevoland  
Vicevoorzitter van de Raad van Commissarissen en voorzitter auditcommissie van Medrie te Zwolle  
Lid Raad van Toezicht Omroep Flevoland, Lelystad



**Dhr. drs. F. Koster**

Benoemd op 29-06-2016, kan twee maal voor 5 jaar worden herbenoemd. De tweede termijn lidmaatschap Raad van Toezicht Landschap Noord-Holland loopt af per 31-12-2020.

**(Neven)functies:**

Bestuurslid Raad van Toezicht Landschap Noord-Holland  
Penningmeester bestuur Landschapsbeheer Nederland  
Penningmeester bestuur De12Landschappen  
Bestuurslid JP Kuiper Fonds  
Penningsmeester Raad van Toezicht Eurosite  
Bestuurslid Raad van Toezicht Stichting Texels Museum  
Lid beleggingscommissie Nationale Monumenten organisatie

**Dhr. J. Vos**

Benoemd op 29-06-2016, kan twee maal voor 5 jaar worden herbenoemd. De tweede termijn bestuurslidmaatschap Brabants Landschap loopt uiterlijk in 2027 af.

**(Neven)functies:**

Voorzitter Hoofdbestuur Stichting Het Noordbrabants Landschap  
Bestuurslid Landschapsbeheer Nederland  
Bestuurslid De12Landschappen  
Waarnemend burgemeester Eersel  
Bestuurslid van de Molenstichting in Noord Brabant

**Mw. Mr W. Raab (vice-voorzitter)**

Benoemd op 29-06-2016, kan twee maal voor 5 jaar worden herbenoemd. De tweede termijn bestuurslidmaatschap Limburgs Landschap loopt af per 31-10-2022.

**(Neven)functies:**

Voorzitter Algemeen Bestuur Stichting Het Limburgs Landschap  
Bestuurslid De12Landschappen  
Seniorrechter Rechtbank Limburg



# Nevenfuncties Directeur-bestuurder

per 31-12-2017

## **Dhr. dr. ir. H.H. Bartelink**

Directeur-bestuurder LandschappenNL

### **Nevenfuncties:**

Bestuurslid Stichting Oudemans

Bestuurder BV Landgoed Schovenhorst

Penningmeester bestuur Stichting Leerstoel Agrarisch Natuurbeheer

Voorzitter bestuur Stichting Tijdelijke Natuur Nederland

Lid Stuurgroep Kenniscentrum Natuur & Leefomgeving

Bestuurslid Stichting Part-Ner (Certificering Particulier Natuurbeheer)

Bestuurslid Nederlandse Vereniging van Boseigenaren NVBE

Penningmeester bestuur Vereniging van Bos- en Natuurterrein-Eigenaren VBNE

Lid Examencommissie Cursus Kennis & Beheer Reeën, stichting Jachtopleidingen NL

Lid van de Raad van Beheer voor het Kroondomein

Lid van de Commissie van Adviseurs voor Staatsdomein Het Loo/ Paleispark Het Loo

Voorzitter bestuur Stichting Natuurbeelden

Lid werkveldcommissie Bos- en Natuurbeheer, Wageningen Universiteit

Bestuurslid Nationale Monumentenorganisatie NMo



# Colofon

Jaarstukken 2017 van Stichting LandschappenNL.

## Uitgave

LandschappenNL

Postbus 31

3730 AA De Bilt

T 030-234 50 10

[info@landschappen.nl](mailto:info@landschappen.nl)

[www.landschappen.nl](http://www.landschappen.nl)

## Eindredactie

Tekstlabel, Leeuwarden

## Ontwerp en realisatie

Vandermeer communicatie, Culemborg

## Foto verantwoording

Cover: Thijs Glastra

Overig: Sascha van Breukelen/ LandschappenNL, Henk van Bruggen, Geldersch Landschap & Kasteelen, Thijs Glastra, Henk Heijligers/ Het Limburgs Landschap, Frans Herwig, Het Drentse Landschap, It Fryske Gea, Erik de Kruijff/ Landschap Overijssel, Landschapsbeheer Drenthe, Landschapsbeheer Gelderland, Aad van Paassen/ LandschappenNL, Renk Ruiter, Johan Stuart/Landschap Noord-Holland, Kars Veling

April 2018

LandschappenNL is beneficiënt van de Nationale Postcode Loterij



# Provinciale organisaties

